

ചരക്കു സേവന നികുതിയും
സ്രോതസ്സിൽ നിന്നും നികുതി
കുറവു ചെയ്യലും

GST and TDS

കൈപ്പുസ്തകം
ഒന്നാം പതിപ്പ്

കേന്ദ്ര സംസ്ഥാന നിയമങ്ങളുടേയും
ചട്ടങ്ങളുടേയും വിജ്ഞാപനങ്ങളുടേയും
വിവിധ ഉത്തരവുകളുടേയും സംക്ഷിപ്തം



തയ്യാറാക്കിയത്

സി.എസ്.സനോഷ്

മുഖവുര

ഭാരതത്തിന്റെ നികുതി ഘടനയിൽ ഗണ്യമായ മാറ്റം വരുത്തിയ ചരക്കു സേവന നികുതി നിയമം 01-07-2017 മുതൽ പ്രാബല്യത്തിൽ വന്നു. അതുവരെ നിലവിലുണ്ടായിരുന്ന അനേകം കേന്ദ്ര-സംസ്ഥാന നികുതികൾ ജി.എസ്.ടി യുടെ ഭാഗമാവുകയും കേന്ദ്രത്തിനും സംസ്ഥാനങ്ങൾക്കും സാധനങ്ങളുടേയും സേവനങ്ങളുടേയും വിതരണത്തിന്മേൽ നികുതി ലഭ്യമാകുന്ന സംവിധാനം നിലവിൽ വരികയും ചെയ്തു. നികുതിദായകർക്കും നികുതി ഈടാക്കുന്നവർക്കും വിവിധ ഉത്തരവാദിത്തങ്ങൾ നിലവിൽ വന്നതോടെ ജി.എസ്.ടി യെക്കുറിച്ചുള്ള പ്രാഥമികമായ ധാരണയെങ്കിലും ഉണ്ടാകേണ്ടത് അനിവാര്യമായിത്തീർന്നു. സാധനങ്ങളുടെയും സേവനങ്ങളുടേയും വിതരണക്കാർക്ക് തുക അനുവദിക്കുമ്പോൾ ജി.എസ്.ടി യുടെ ഒരു ഭാഗം സ്രോതസ്സിൽ നിന്നും കുറവു ചെയ്യുവാൻ(ടി.ഡി.എസ്) വിവിധ സ്ഥാപനങ്ങൾക്ക് അധികാരം നൽകുകയും 01-10-2018 മുതൽ ആയത് നിർബന്ധമാക്കുകയും ചെയ്തു. ആകെ കരാർ തുക 2.50 ലക്ഷം രൂപയോ അതിൽ താഴെയോ ഉള്ള കരാറുകൾ, നികുതിയിൽ നിന്നും ഒഴിവാക്കിയവർ, ജി.എസ്.ടി നിയമം 51(1) പ്രകാരമുള്ള സ്ഥാപനങ്ങൾ എന്നിവരിൽ നിന്നും ടി.ഡി.എസ് നടത്തേണ്ടതില്ലെന്ന് വ്യവസ്ഥ ചെയ്തിട്ടുണ്ട്. ഭരണഘടന പ്രകാരം തദ്ദേശ സ്വയംഭരണ സ്ഥാപനങ്ങൾക്ക് നൽകിയ അധികാരങ്ങളും ചുമതലകളും നിർവ്വഹിക്കുന്നതിനാവശ്യമായ ശുദ്ധ സേവനങ്ങളെ ജി.എസ്.ടി യിൽ നിന്നും ഒഴിവാക്കിയിട്ടുണ്ട്. ഇതുപോലെ അവശ്യം അറിഞ്ഞിരിക്കേണ്ട നിയമ വ്യവസ്ഥകളുടേയും വിജ്ഞാപനങ്ങളുടേയും സംക്ഷിപ്തം ഉൾപ്പെടുത്തിയാണ് ഈ കൈപ്പുസ്തകം തയ്യാറാക്കിയിട്ടുള്ളത്. വിപുലമായ ഈ വിഷയത്തെക്കുറിച്ച് കൂടുതൽ പഠിക്കുവാൻ താല്പര്യമുള്ളവർക്ക് ഇത് വഴികാട്ടിയാകുമെന്ന് കരുതുന്നു. ഇത് ഒരു ഔദ്യോഗിക കൈപ്പുസ്തകം അല്ലാത്തതിനാൽ അസ്സൽ രേഖകൾ പരിശോധിച്ച് കൃത്യത ഉറപ്പാക്കിയതിനുശേഷം മാത്രം പ്രായോഗിക തീരുമാനങ്ങൾ കൈക്കൊള്ളുവാൻ പ്രത്യേകം ശ്രദ്ധിക്കേണ്ടതാണ്. കാലാകാലങ്ങളിൽ പുറപ്പെടുവിക്കുന്ന വിജ്ഞാപനങ്ങൾ കൂടി ശ്രദ്ധിച്ച് ഈ വിഷയത്തിലെ അറിവ് കാലികമാക്കുവാനും ശ്രദ്ധിക്കേണ്ടതാണ്.

സ്നേഹാദരങ്ങളോടെ....

സി.എസ്.സന്തോഷ്

തത്തമംഗലം,
19-10-2021

സമർപ്പണം

കണ്ണൂരിലെ പ്രിയ സുഹൃത്ത് പ്രമോദിന്റെ പ്രിയതമ

ജൂണാംബികയ്ക്ക്.....

ഉള്ളടക്കം

അധ്യായം/ ഖണ്ഡിക നം.	വിഷയം	പേജ് നം.
I	ആമുഖം	5
II	ജി.എസ്.ടി യും ബാധകമായ നിയമങ്ങളും	6
1	ജി.എസ്.ടി - അടിസ്ഥാന വിവരം	6
2	ജി.എസ്.ടി യുടെ പ്രധാന ഘടകങ്ങൾ	7
3	ജി.എസ്.ടി യിൽ ലയിപ്പിച്ച വിവിധ നികുതികൾ	8
4	നികുതി ഒഴിവാക്കൽ - വാർഷിക വിറ്റുവരവിന്റെ പരിധി	9
5	റിവേഴ്സ് ചാർജ്ജ്	10
6	ജി.എസ്.ടി രജിസ്ട്രേഷൻ എടുക്കേണ്ട വ്യക്തികൾ	11
7	ജി.എസ്.ടി രജിസ്ട്രേഷൻ ആവശ്യമില്ലാത്ത വ്യക്തികൾ	12
8	നിർബന്ധമായും ജി.എസ്.ടി രജിസ്ട്രേഷൻ എടുക്കേണ്ടവരുടെ പട്ടിക	12
9	ജി.എസ്.ടി രജിസ്ട്രേഷൻ - പ്രധാന വ്യവസ്ഥകൾ	13
10	പ്രധാന ജി.എസ്.ടി റിട്ടേണുകൾ	13
11	രജിസ്ട്രേഷൻ എടുക്കാത്തവരും ജി.എസ്.ടി യും	14
12	ടാക്സ് ഇൻവോയ്സിലും മറ്റു രേഖകളിലും നികുതി തുക സൂചിപ്പിക്കൽ	14
13	ജി.എസ്.ടി കൗൺസിൽ	15
14	നിലവിലുള്ള നികുതി നിരക്കുകൾ	15
15	ഇൻപുട്ട് ടാക്സ്	15
16	മൊത്തം വിറ്റുവരവ്	16
III	സ്രോതസ്സിൽ നിന്നും ജി.എസ്.ടി കുറവു ചെയ്യൽ	17
1	സ്രോതസ്സിൽ നിന്നും നികുതി കുറവു ചെയ്യുന്നതിനുള്ള പ്രധാന വ്യവസ്ഥ	17
2	ജി.എസ്.ടി ടി.ഡി.എസ് നടത്തുവാൻ ബാധ്യസ്ഥരായ സ്ഥാപനങ്ങൾ/വ്യക്തികൾ	18
എ	ടി.ഡി.എസ് നടത്തുന്നതിന് ചുമതലപ്പെട്ട സ്ഥാപനങ്ങൾ-ഭേദഗതി വിജ്ഞാപനം പ്രകാരം കൂട്ടിച്ചേർത്തവ	18
3	CGST, SGST, IGST ടി.ഡി.എസ് - പ്രാബല്യ തിയതിയും നിരക്കും	19
4	ടി.ഡി.എസ് - ഭേദഗതി വിജ്ഞാപനങ്ങൾ	19
5	തുക ഒടുക്കൽ, ടി.ഡി.എസ് GSTR-7 റിട്ടേൺ ഫയൽ ചെയ്യൽ, ടി.ഡി.എസ് സർട്ടിഫിക്കറ്റ് (GSTR-7A) നൽകൽ	19
6	റിട്ടേൺ ഫയൽ ചെയ്യുന്നതിൽ വീഴ്ച വരുത്തൽ, തുക കുറവു ചെയ്യാതിരിക്കൽ, തുക ഒടുക്കാതിരിക്കൽ - പിഴ, പലിശ	22
7	ജി.എസ്.ടി ഡി.ടി.എസ് കിഴിവ് ആവശ്യമില്ലാത്ത ഏതാനും സന്ദർഭങ്ങൾ	23

IV	തദ്ദേശ സ്വയംഭരണ സ്ഥാപനങ്ങളുടെ ചുമതലകളുടെ നിർവ്വഹണത്തിനായുള്ള ശുദ്ധ സേവനങ്ങളും ചരക്കു സേവന നികുതിയും	25
1	നികുതിയിൽ നിന്നും ഒഴിവാക്കുന്നതിനുള്ള സർക്കാരിന്റെ അധികാരം	25
2	പഞ്ചായത്തുകളുടെ ചുമതലകളുമായി ബന്ധപ്പെട്ട സേവനങ്ങളും നികുതി ഒഴിവു	25
എ	ഭരണഘടനയിലെ ആർട്ടിക്കിൾ 243G-പഞ്ചായത്തുകളുടെ അധികാരങ്ങളും അധികാരശക്തിയും ഉത്തരവാദിത്തങ്ങളും	26
ബി	ഭരണഘടനയുടെ പതിനൊന്നാം പട്ടിക	26
സി	1994 ലെ കേരള പഞ്ചായത്ത് രാജ് നിയമവും പഞ്ചായത്തുകളുടെ ചുമതലകളും	28
3	മുനിസിപ്പാലിറ്റികളുടെ ചുമതലകളുമായി ബന്ധപ്പെട്ട സേവനങ്ങളും നികുതി ഒഴിവു	28
എ	ഭരണഘടനയിലെ ആർട്ടിക്കിൾ 243W-മുനിസിപ്പാലിറ്റികളുടെ അധികാരങ്ങളും അധികാര ശക്തിയും ഉത്തരവാദിത്തങ്ങളും	29
ബി	ഭരണഘടനയുടെ പന്ത്രണ്ടാം പട്ടിക	29
സി	1994 ലെ കേരള മുനിസിപ്പാലിറ്റി നിയമവും മുനിസിപ്പാലിറ്റികളുടെ ചുമതലകളും	30
4	ശുദ്ധമായ സേവനങ്ങൾ	31
5	പ്രവൃത്തികളുടെ കരാർ	31
6	സംയോജിത വിതരണം	32
7	വാർഷിക വിറ്റുവരവ് ഇരുപതു ലക്ഷം വരെയുള്ള സ്ഥാപനങ്ങളുടെ സേവനങ്ങൾ	32
8	വാണിജ്യാവശ്യങ്ങൾക്കുള്ള വസ്തു വകകളിൽ നിന്നുള്ള വാടകയും ജി.എസ്.ടി യും	32
V	ജി.എസ്.ടി - വിവിധ ഉത്തരവുകൾ	34
1	ജി.എസ്.ടി - തദ്ദേശ സ്വയംഭരണ സ്ഥാപനങ്ങളിലെ മരാമത്ത് പ്രവൃത്തികളുടെ നിർവ്വഹണം	34
2	മരാമത്ത് പ്രവൃത്തികളുടെ കരാറുകാർക്ക് ജി.എസ്.ടി കോമ്പൻസേഷനു വേണ്ടിയുള്ള സെൽഫ് ഡിക്ലയറേഷന്റെ മാതൃക	35
3	സാധനങ്ങളും സേവനങ്ങളും സമാഹരിക്കലും മരാമത്ത് പ്രവൃത്തികളും ജി.എസ്.ടി യും - സ്പഷ്ടീകരണം	35
4	നിർവ്വഹണ ഉദ്യോഗസ്ഥരും ജി.എസ്.ടി രജിസ്ട്രേഷനും	36
5	ടെണ്ടർ ഫോറങ്ങളുടെ ജി.എസ്.ടി നിരക്ക്	37
6	മറ്റു സാധനങ്ങളുടേയും സേവനങ്ങളുടേയും ജി.എസ്.ടി നിരക്ക്	38

I ആമുഖം

ഇന്ത്യയെ സാമ്പത്തിക വേലിക്കെട്ടുകളില്ലാതെ ഏകീകൃത നിരക്കുകളും ഒരേ നടപടിക്രമങ്ങളുമുള്ള ഒരു പൊതു മാർക്കറ്റ് ആക്കി മാറ്റുകയും അതുവഴി ദേശീയ തലത്തിൽ ഒരു സംയോജിത സമ്പദ്വ്യവസ്ഥയ്ക്ക് വഴിയൊരുക്കുകയും ചെയ്യുക എന്ന ലക്ഷ്യത്തോടെയാണ് ചരക്കു സേവന നികുതി(ജി.എസ്.ടി) നടപ്പാക്കിയത്. കേന്ദ്രവും സംസ്ഥാനങ്ങളും ഏർപ്പെടുത്തിയിരുന്ന അനേകം നികുതികളെ ഒറ്റ നികുതിയിലേക്ക് ഏകോപിപ്പിക്കുകയും വിതരണത്തിന്റെ ഓരോ ഘട്ടത്തിലും മുൻഘട്ട നികുതി കുറവു ചെയ്യുകയും ചെയ്തതോടെ നികുതിയുടെമേൽ നികുതി എന്ന ദുഷ്യവശം ഇല്ലാതായി.

ഇടപാടുകളുടെ ഓരോ ഘട്ടത്തിലും നികുതി ചുമത്തുന്നതിനാലും നികുതി ബാധ്യത ഉപഭോക്താവിന്റെ അടുത്തുവരെ കൈമാറ്റം ചെയ്യപ്പെടുന്നതിനാലും വ്യവസായങ്ങളുടെ പണമൊഴുക്കും പ്രവർത്തനവും മെച്ചപ്പെടുന്നതാണ്. ജി.എസ്.ടി സാങ്കേതിക വിദ്യയാൽ നിയന്ത്രിക്കപ്പെടുന്നതു കൊണ്ട് വ്യക്തിഗത സമ്പർക്കം പരമാവധി ഒഴിവാക്കുകയും തീരുമാനങ്ങൾക്ക് വേഗത കൈവരിക്കുകയും ചെയ്തിട്ടുണ്ട്. ഇന്ത്യയിൽ ഉൽപാദിപ്പിക്കുന്ന സാധനങ്ങളുടേയും സേവനങ്ങളുടേയും മാർക്കറ്റ് ദേശീയ, അന്താരാഷ്ട്ര തലങ്ങളിൽ മത്സരക്ഷമമാകുന്നതിനും ജി.എസ്.ടി ഇടയാക്കിയിട്ടുണ്ട്. നികുതിയുടെ അടിസ്ഥാന വിപുലപ്പെടുത്തുകയും നികുതി നടപടിക്രമങ്ങളുടെ പാലനം മെച്ചപ്പെടുത്തുകയും ചെയ്യുന്നതുകൊണ്ട് ജി.എസ്.ടി വ്യവസ്ഥ സർക്കാരിന്റെ വരുമാനം ഇനിയും വർദ്ധിപ്പിക്കുമെന്ന് കരുതാവുന്നതാണ്.

ജി.എസ്.ടി യെക്കുറിച്ചും ജി.എസ്.ടി ടി.ഡി.എസ് നടത്തുന്നതിനെക്കുറിച്ചും അവശ്യം അറിഞ്ഞിരിക്കേണ്ട വസ്തുതകൾ തുടർന്നുള്ള ഭാഗങ്ങളിൽ ഉൾപ്പെടുത്തിയിട്ടുള്ളത്.

II

ജി.എസ്.ടി യും ബാധകമായ നിയമങ്ങളും

- ✓ The Central Goods and Services Tax Act, 2017 (Act No. 12 of 2017) (CGST ACT, 2017)
- ✓ The Integrated Goods and Services Tax Act, 2017 (Act NO. 13 of 2017) (IGST ACT, 2017)
- ✓ The Kerala State Goods and Services Tax Act, 2017 (Act 20 of 2017) (SGST ACT, 2017)

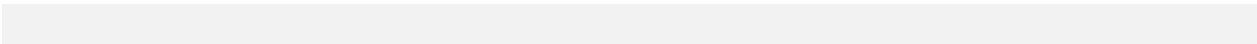
1. ജി.എസ്.ടി - അടിസ്ഥാന വിവരം

രാജ്യത്ത് നിലവിലുണ്ടായിരുന്ന അനേകം പരോക്ഷ നികുതികൾക്കു പകരം നിലവിൽ വന്ന പരോക്ഷ നികുതിയാണ് ചരക്കു സേവന നികുതി അഥവാ ജി.എസ്.ടി. 29-03-2017 ന് ജി.എസ്.ടി നിയമം പാർലമെന്റ് പാസാക്കുകയും 01-07-2017 മുതൽ പ്രാബല്യത്തിൽ വരികയും ചെയ്തു. ഭരണ ഘടനയുടെ ആർട്ടിക്കിൾ 246എ, കേന്ദ്രത്തിനും സംസ്ഥാനങ്ങൾക്കും ജി.എസ്.ടി ചുമത്തുവാനും ശേഖരിക്കുവാനും അധികാരം നൽകുന്നുണ്ട്.

ഒരു സാധനത്തിന്റെ ഉത്പാദനത്തിന്മേലോ വിപണനത്തിന്മേലോ അല്ലെങ്കിൽ ഒരു സേവനത്തിന്മേലോ നികുതി ചുമത്തുന്നതിനു പകരം സാധനങ്ങളുടേയോ സേവനങ്ങളുടേയോ വിതരണത്തിന്മേലാണ് ജി.എസ്.ടി ബാധകമാകുന്നത്.

കേന്ദ്ര-സംസ്ഥാന ജി.എസ്.ടി നിയമങ്ങൾ പുറപ്പെടുവിച്ചതിനുശേഷം വിവിധ കേന്ദ്ര ചട്ടങ്ങളും തുടർ വിജ്ഞാപനങ്ങളും സംസ്ഥാന ചട്ടങ്ങളും പുറപ്പെടുവിച്ചിട്ടുണ്ട്.

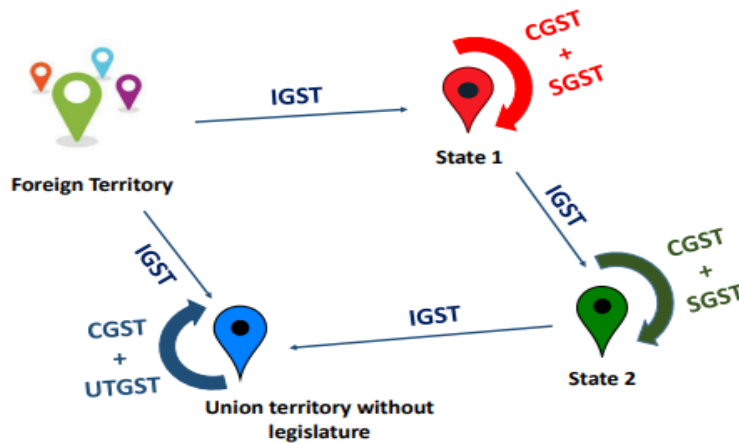
ചരക്കു സേവന നികുതി പ്രധാനമായും സാങ്കേതിക വിദ്യയാൽ നിയന്ത്രിക്കപ്പെടുന്നതാണ്. Goods and Services Tax Network (GSTN) എന്ന പ്രത്യേക സംവിധാനം രജിസ്ട്രേഷൻ, റിട്ടേണുകൾ, ബാങ്കിംഗ് ഇടപാടുകൾ എന്നിവ എളുപ്പമാക്കുന്നു.



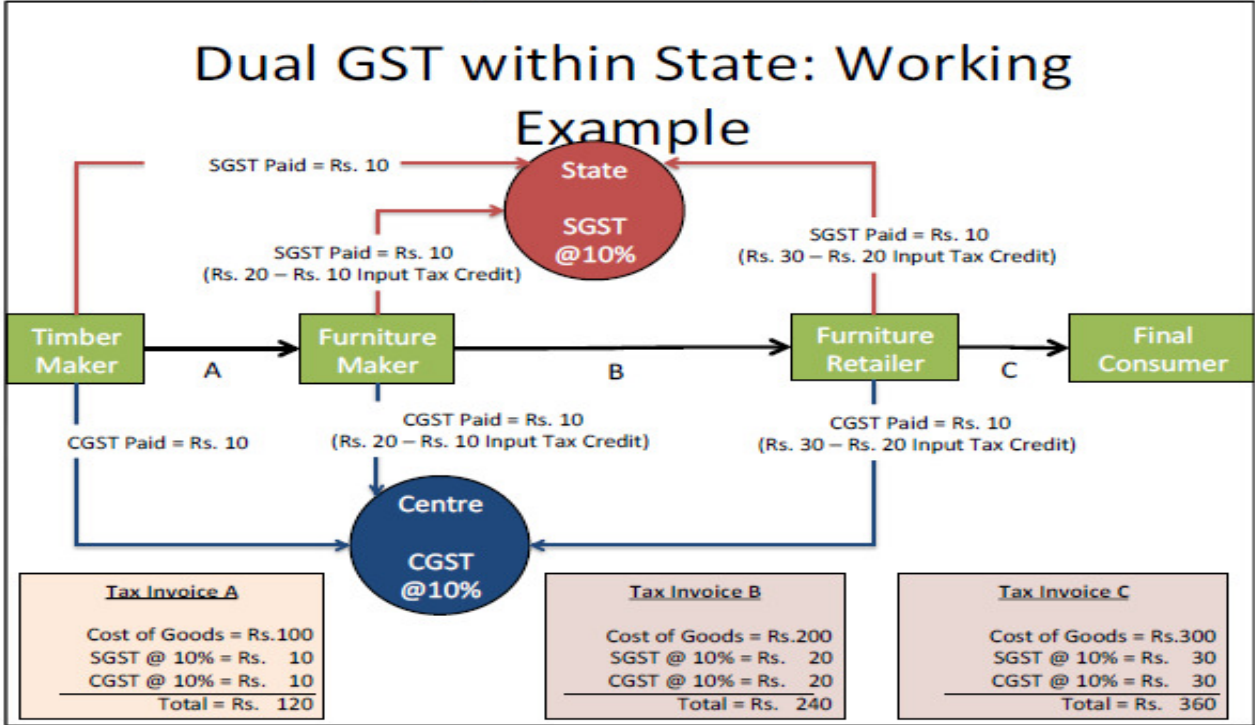
2. ജി.എസ്.ടി യുടെ പ്രധാന ഘടകങ്ങൾ

കേന്ദ്ര സർക്കാർ ചുമത്തുന്ന നികുതിയെ സി.ജി.എസ്.ടി (CGST) എന്നും സംസ്ഥാന സർക്കാർ ചുമത്തുന്ന നികുതിയെ എസ്.ജി.എസ്.ടി (SGST) എന്നും യൂണിയൻ ടെറിട്ടറി ചുമത്തുന്ന നികുതിയെ യു.ടി.ജി.എസ്.ടി (UTGST) എന്നുമാണ് വിളിക്കുന്നത്.

Central GST	ഒരു സംസ്ഥാനത്തിനകത്തെ (Intra State) വില്പനയിൽ നിന്നും കേന്ദ്രം ഈടാക്കുന്ന ജി.എസ്.ടി.
State GST	ഒരു സംസ്ഥാനത്തിനകത്തെ വില്പനയിൽ നിന്നും സംസ്ഥാനം ഈടാക്കുന്ന ജി.എസ്.ടി. സംസ്ഥാനത്തിനകത്തുള്ള വില്പനയിൽ CGST, SGST എന്നിങ്ങനെ നികുതി വിഭജിക്കപ്പെടുന്നതാണ്.
Integrated GST	അന്തർ സംസ്ഥാന (Inter State) വില്പനയിൽ നിന്നും കേന്ദ്രം ഈടാക്കുന്ന ജി.എസ്.ടി.



ജി.എസ്.ടി സംവിധാനം നിലവിൽ വന്നതോടെ കേന്ദ്ര-സംസ്ഥാനങ്ങളുടെ നികുതി യുടെ അടിസ്ഥാന വിപുലമായിട്ടുണ്ട്.



3. ജി.എസ്.ടി യിൽ ലയിപ്പിച്ച വിവിധ നികുതികൾ

എ. കേന്ദ്ര സർക്കാർ ചുമത്തിയിരുന്ന നികുതികൾ

സെൻട്രൽ എക്സൈസ് ഡ്യൂട്ടി, അഡീഷണൽ എക്സൈസ് ഡ്യൂട്ടി, സർവ്വീസ് ടാക്സ്, അഡീഷണൽ കസ്റ്റംസ് ഡ്യൂട്ടി, കസ്റ്റംസ് സ്പെഷ്യൽ അഡീഷണൽ ഡ്യൂട്ടി എന്നിവ.

ബി. സംസ്ഥാന സർക്കാർ ചുമത്തിയിരുന്ന നികുതികൾ

സംസ്ഥാന മൂല്യ വർദ്ധിത നികുതി (VAT)/വില്പന നികുതി, സെൻട്രൽ സെയിൽസ് ടാക്സ്, വിനോദ നികുതി (തദ്ദേശ സ്വയംഭരണ സ്ഥാപനങ്ങൾ ചുമത്തുന്നവ ഒഴികെ), എൻട്രി ടാക്സ്, പർച്ചേസ് ടാക്സ്, ലക്ഷ്വറി ടാക്സ്, ലോട്ടറി മുതലായ ചുതട്ടങ്ങളുടെ മേലുള്ള നികുതി, സെൻട്രൽ സെയിൽസ് ടാക്സ്, പരസ്യ നികുതി, ചരക്കുകളുടേയും സേവനങ്ങളുടേയും സപ്ലൈയുമായി ബന്ധപ്പെട്ടുള്ള സ്റ്റോർ സർചാർജ്ജുകളും സെസ്സുകളും.

ജി.എസ്.ടി നിലവിൽ വന്നതോടെ മേൽ സൂചിപ്പിച്ച കേന്ദ്ര-സംസ്ഥാന നികുതികളെല്ലാം ജി.എസ്.ടിയുടെ ഭാഗമായിട്ടുണ്ട്.

തദ്ദേശ സ്വയംഭരണ സ്ഥാപനങ്ങളുടെ പരസ്യ നികുതി

- 2017 ലെ കേരള ജി.എസ്.ടി ആക്റ്റിലെ വകുപ്പ് 173(vi) പ്രകാരം 1994 ലെ കേരള പഞ്ചായത്ത് രാജ് നിയമത്തിലെ വകുപ്പ് 209 ഉം വകുപ്പ് 173(vii) പ്രകാരം 1994 ലെ കേരള മുനിസിപ്പാലിറ്റി നിയമത്തിലെ വകുപ്പ് 271 ഉം ഒഴിവാക്കി. ഇതോടെയാണ് തദ്ദേശ സ്വയംഭരണ സ്ഥാപനങ്ങൾക്ക് പരസ്യ നികുതി ചുമത്തുന്നതിനുള്ള അധികാരം ഇല്ലാതായത്.

4. നികുതി ഒഴിവാക്കൽ - വാർഷിക വിറ്റുവരവിന്റെ (ടേണോവർ) പരിധി

- സാധനങ്ങളുടെ(goods) വിതരണത്തിനുള്ള മൊത്തം വാർഷിക ടേണോവർ 40 ലക്ഷം വരെയുള്ളവരെ നികുതിയിൽ നിന്നും ഒഴിവാക്കിയിട്ടുണ്ട്¹. സേവനങ്ങളുടെ(services) വിതരണത്തിനുള്ള വാർഷിക ടേണോവർ 20 ലക്ഷം രൂപ വരെയുള്ളവരെയും നികുതിയിൽ നിന്നും ഒഴിവാക്കിയിട്ടുണ്ട്.
- വടക്കു കിഴക്കൻ സംസ്ഥാനങ്ങൾ, മലയോര സംസ്ഥാനങ്ങൾ തുടങ്ങിയ പ്രത്യേക വിഭാഗ സംസ്ഥാനങ്ങളിൽ² നികുതി ഒഴിവിനുള്ള വാർഷിക ടേണോവറിന്റെ പരിധി സാധനങ്ങളുടെ വിതരണത്തിന് 20 ലക്ഷം രൂപ വരെയും സേവനങ്ങളുടെ വിതരണത്തിന് 10 ലക്ഷം രൂപ വരെയുമാണ്.
- നികുതി ഒഴിവാക്കിയിട്ടുള്ള സാധനങ്ങളും സേവനങ്ങളും കേന്ദ്രത്തിനും സംസ്ഥാനങ്ങൾക്കും പൊതുവായുള്ളതാണ്.
- അന്തർ സംസ്ഥാന വിതരണം നടത്തുന്നവർക്കും റിവേഴ്സ് ചാർജ്ജ് അടിസ്ഥാനത്തിൽ നികുതി അടയ്ക്കുന്നവർക്കും ടേണോവറിന്റെ അടിസ്ഥാനത്തിലുള്ള നികുതി ഒഴിവിന് അർഹതയില്ല.

¹ കേന്ദ്ര സർക്കാർ വിജ്ഞാപനം നം.10/2019/Central Tax തീയതി 07-03-2019 പ്രകാരം സാധനങ്ങളുടെ (goods) വിതരണത്തിനുള്ള വാർഷിക ടേണോവറിന്റെ പരിധി 20 ലക്ഷം രൂപ എന്നത് 01-04-2019 മുതൽ 40 ലക്ഷം രൂപയാക്കി ഉയർത്തി.

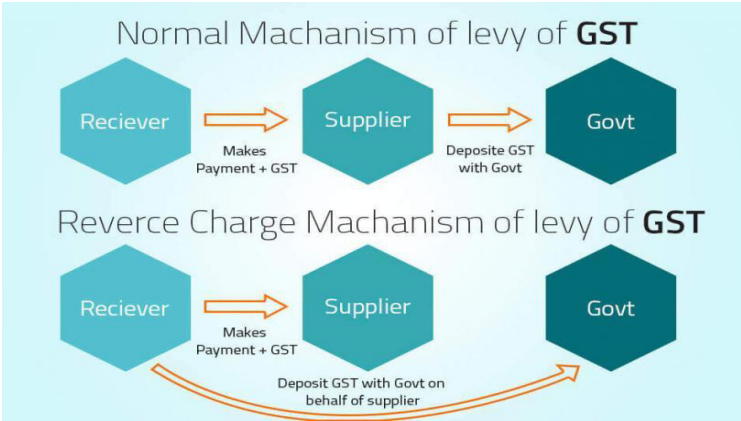
² ഭരണഘടനയുടെ ആർട്ടിക്കിൾ 279എ(4)(g) യിൽ ഉൾപ്പെട്ടിട്ടുള്ള ജമ്മു-കാശ്മീർ, അരുണാചൽ പ്രദേശ്, ആസാം, ഹിമാചൽ പ്രദേശ്, മേഖാലയ, സിക്കിം, ഉത്തരാഖണ്ഡ് എന്നിവ ഒഴികെയുള്ള മണിപ്പൂർ, മിസോറാം, നാഗാലാന്റ്, ത്രിപുര എന്നീ സംസ്ഥാനങ്ങൾ.

5. റിവേഴ്സ് ചാർജ്ജ് (Reverse Charge) (വകുപ്പ് 9(3), 9(4), 9(5))

സാധാരണഗതിയിൽ നികുതി സർക്കാരിലേക്ക് അടയ്ക്കുവാനുള്ള ഉത്തരവാദിത്തം വിതരണക്കാരനാണ് (supplier). ഇതിനു വിപരീതമായി, ജി.എസ്.ടി കൗൺസിലിന്റെ ശുപാർശ പ്രകാരം സർക്കാർ പ്രഖ്യാപിക്കുന്ന എല്ലാ ചരക്കുകളും ടേയും സേവനങ്ങളുടേയും വിതരണത്തിന്മേലുള്ള നികുതി ബാധ്യത, വിതരണത്തിന്റെ സ്വീകർത്താക്കൾക്ക് (reciever) ആകുന്നതിനെയാണ് റിവേഴ്സ് ചാർജ്ജ് എന്നതു കൊണ്ട് അർത്ഥമാക്കുന്നത്.

ഉദാ. ലോട്ടറി വിതരണത്തിന്റെ കാര്യത്തിൽ, സർക്കാരിൽ നിന്നും ലോട്ടറി സ്വീകരിക്കുന്ന ലോട്ടറി വിതരണക്കാരനാണ് നികുതി അടയ്ക്കേണ്ടത്. (വിജ്ഞാപനം നം.4/2017-Central Tax(Rate) തീയതി 28-6-2017)

- രജിസ്ട്രേഷൻ ഉള്ള ഒരു വ്യക്തി രജിസ്ട്രേഷൻ ഇല്ലാത്ത വ്യക്തിയിൽ നിന്നും ചരക്കോ സേവനമോ സ്വീകരിക്കുകയാണെങ്കിൽ ആ സപ്ലൈയറുമായി ബന്ധപ്പെട്ട നികുതി റിവേഴ്സ് ചാർജ്ജ് തത്പ്രകാരം സ്വീകർത്താവ് സർക്കാരിലേക്ക് നേരിട്ട് അടയ്ക്കേണ്ടതാണ്.



6. ജി.എസ്.ടി രജിസ്ട്രേഷൻ എടുക്കേണ്ട വ്യക്തികൾ (വകുപ്പ് 22)

1. പ്രത്യേക വിഭാഗത്തിൽ ഉൾപ്പെടുത്തിയിട്ടുള്ള സംസ്ഥാനങ്ങൾ ഒഴികെയുള്ള പ്രദേശങ്ങൾ

എ) സാധനങ്ങളുടെ (Goods) വിതരണത്തിനുള്ള വാർഷിക ടേണോവർ പരിധി 40 ലക്ഷം

വിതരണക്കാർ, നികുതി ബാധകമായ സാധനങ്ങളുടേയോ സേവനങ്ങളുടേയോ വിതരണം നടത്തുമ്പോൾ ഒരു സാമ്പത്തിക വർഷത്തെ സാധനങ്ങളുടേയോ സേവനങ്ങളുടേയോ രണ്ടിന്റേയുമോ മൊത്തം വിറ്റു വരവ് 20 ലക്ഷത്തിൽ അധികരിക്കുകയാണെങ്കിൽ³ ജി.എസ്.ടി രജിസ്ട്രേഷൻ എടുക്കേണ്ടതാണെന്ന് വ്യവസ്ഥ ചെയ്തിട്ടുണ്ട്. സംസ്ഥാനങ്ങളുടെ അപേക്ഷ പരിഗണിച്ച് സർക്കാരിന്, കൗൺസിലിന്റെ ശുപാർശയിന്മേൽ വാർഷിക ടേണോവറിന്റെ പരിധി 40 ലക്ഷം രൂപയിൽ അധികരിക്കാത്ത തുക വരെയായി ഉയർത്താവുന്നതാണെന്ന് 2018 ലെ സി.ജി.എസ്.ടി(ഭേദഗതി) ആക്റ്റ് പ്രകാരം പ്രൊവിസോ കൂട്ടിച്ചേർത്തിട്ടുണ്ട്.

വിജ്ഞാപനം നം.10/2019/Central Tax തിയതി 07-03-2019 പ്രകാരം വാർഷിക ടേണോവറിന്റെ പരിധി 20 ലക്ഷം എന്നത് 40 ലക്ഷമാക്കി ഉയർത്തിയിട്ടുണ്ട്. സാധനങ്ങളുടെ(goods) വിതരണത്തിന്റെ വാർഷിക ടേണോവർ 40 ലക്ഷം രൂപയിൽ അധികരിക്കുകയാണെങ്കിൽ രജിസ്ട്രേഷൻ എടുത്താൽ മതി.

ബി) സേവനങ്ങളുടെ (Goods) വിതരണത്തിനുള്ള വാർഷിക ടേണോവർ പരിധി 20 ലക്ഷം

സേവനങ്ങളുടെ (services) വാർഷിക ടേണോവർ 20 ലക്ഷം രൂപയിൽ അധികരിക്കുകയാണെങ്കിൽ രജിസ്ട്രേഷൻ എടുക്കേണ്ടതാണ് എന്ന നിയമ വ്യവസ്ഥയിൽ മാറ്റമില്ല.

³ 'aggregate turnover in a financial year exceeds twenty lakh rupees' എന്നാണ് നിയമത്തിലുള്ളത്.

2. പ്രത്യേക വിഭാഗത്തിൽ ഉൾപ്പെടുത്തിയിട്ടുള്ള സംസ്ഥാനങ്ങൾ⁴

പ്രത്യേക വിഭാഗത്തിൽപ്പെട്ട സംസ്ഥാനങ്ങളുടെ കാര്യത്തിൽ സാധനങ്ങളുടെ വാർഷിക വിറ്റുവരവ് 20 ലക്ഷം രൂപയിൽ അധികരിച്ചാൽ/സേവനങ്ങളുടെ വാർഷിക വിറ്റുവരവ് 10 ലക്ഷം രൂപയിൽ അധികരിച്ചാൽ വിതരണക്കാർ രജിസ്ട്രേഷൻ എടുക്കേണ്ടതാണ്.

മൊത്തം വിറ്റു വരവ് എന്നതിൽ നികുതി ഒടുക്കുവാൻ ബാധ്യസ്ഥനായ വ്യക്തി നടത്തുന്ന എല്ലാ വിതരണങ്ങളും ഉൾപ്പെടുന്നതാണ്.

7. ജി.എസ്.ടി രജിസ്ട്രേഷൻ ആവശ്യമില്ലാത്ത വ്യക്തികൾ (വകുപ്പ് 23)

- ആക്ട് പ്രകാരം നികുതിയിൽ നിന്നും ഒഴിവാക്കിയിട്ടുള്ള സാധനങ്ങളുടേയോ, സേവനങ്ങളുടേയോ വിതരണം നടത്തുന്ന വ്യക്തികൾ.
- കൃഷി ഭൂമിയിൽ വിളയുന്ന ഉത്പന്നം വിതരണം ചെയ്യുന്ന കർഷകൻ.
- കൗൺസിലിന്റെ ശുപാർശ പ്രകാരം സർക്കാരിന് വിജ്ഞാപനം മൂലം ആളുകളെ രജിസ്ട്രേഷനിൽ നിന്നും ഒഴിവാക്കാവുന്നതാണ്.
- സെക്ഷൻ 22 ൽ സൂചിപ്പിച്ച വാർഷിക വിറ്റു വരവു പരിധി വരെയുള്ള സാധനങ്ങളുടേയും സേവനങ്ങളുടേയും വിതരണക്കാർ.

- വകുപ്പ് 51 പ്രകാരം നികുതി കുറവു ചെയ്യുവാൻ (ടി.ഡി.എസ്) അധികാരപ്പെട്ടിട്ടുള്ളവർ രജിസ്ട്രേഷൻ എടുക്കേണ്ടതാണ്.

8. നിർബന്ധമായും ജി.എസ്.ടി രജിസ്ട്രേഷൻ എടുക്കേണ്ടവരുടെ പട്ടിക (വകുപ്പ് 24)

അന്തർ സംസ്ഥാന വിതരണക്കാർ, നികുതി ഒടുക്കുവാൻ ബാധ്യസ്ഥരായവർ, റിവേഴ്സ് ചാർജ്ജ് അടിസ്ഥാനത്തിൽ നികുതി ഒടുക്കുവാൻ ബാധ്യതയുള്ളവർ,

⁴ ഭരണഘടനയുടെ ആർട്ടിക്കിൾ 279എ(4)(g) യിൽ ഉൾപ്പെട്ടിട്ടുള്ള ജമ്മു-കാശ്മീർ, അരുണാചൽ പ്രദേശ്, ആസാം, ഹിമാചൽ പ്രദേശ്, മേഘാലയ, സിക്കിം, ഉത്തരാഖണ്ഡ് എന്നിവ ഒഴികെയുള്ള മണിപ്പൂർ, മിസോറാം, നാഗാലാന്റ്, ത്രിപുര എന്നീ സംസ്ഥാനങ്ങൾ.

സെക്ഷൻ 9(5) പ്രകാരം നികുതി ഒടുക്കേണ്ട വ്യക്തികൾ, നികുതി ഉൾപ്പെടുന്ന വിതരണം നടത്തുന്ന പ്രവാസി നികുതി ദായകർ, സെക്ഷൻ 51 പ്രകാരം നികുതി കുറവു ചെയ്യുവാൻ (ടി.ഡി.എസിന്) ബാധ്യസ്ഥരായവർ, നികുതി ഒടുക്കുവാൻ ബാധ്യസ്ഥനായ മറ്റൊരു വ്യക്തിക്കുവേണ്ടി ഏജന്റ് എന്ന രീതിയിലോ അല്ലാതെയോ വിതരണം നടത്തുന്ന വ്യക്തികൾ, ഇൻപുട്ട് സേവന വിതരണക്കാരൻ, ഇലക്ട്രോണിക് കൊമേഴ്സ് ഓപ്പറേറ്റർ മുഖേന വിതരണം നടത്തുന്നവർ, ഇലക്ട്രോണിക് കൊമേഴ്സ് ഓപ്പറേറ്റർ (സെക്ഷൻ 52 പ്രകാരം സ്രോതസ്സിൽ നിന്നും നികുതി ശേഖരിക്കേണ്ട വ്യക്തി), ഇന്ത്യക്കു പുറത്തു നിന്നും ഇന്ത്യയിലുള്ള ഒരാൾക്ക് ഓൺലൈൻ വിവരവും ഡാറ്റാബേസ് പ്രവേശനമോ വീണ്ടെടുക്കൽ സേവനങ്ങളോ നൽകുന്ന വ്യക്തി, കൗൺസിലിന്റെ ശുപാർശ പ്രകാരം സർക്കാർ വിജ്ഞാപനം ചെയ്യുന്ന വ്യക്തി.

9. ജി.എസ്.ടി രജിസ്ട്രേഷൻ - പ്രധാന വ്യവസ്ഥകൾ (വകുപ്പ് 25)

- ജി.എസ്.ടി രജിസ്ട്രേഷൻ എടുക്കുന്ന വ്യക്തിക്ക് 1961 ലെ ആദായ നികുതി നിയമ പ്രകാരമുള്ള പെർമനന്റ് അക്കൗണ്ട് നമ്പർ (PAN) ഉണ്ടായിരിക്കേണ്ടതാണ്.
- വകുപ്പ് 51 പ്രകാരമുള്ള ജി.എസ്.ടി ടി.ഡി.എസ് നടത്തുന്നവർക്ക് രജിസ്ട്രേഷൻ എടുക്കുവാൻ ആക്റ്റ് പ്രകാരമുള്ള Tax Deduction and Collection Account Number ഉണ്ടാകേണ്ടതാണ്.

10. പ്രധാന ജി.എസ്.ടി റിട്ടേണുകൾ

എ. GSTR-1 റിട്ടേൺ

- ജി.എസ്.ടി രജിസ്ട്രേഷൻ എടുത്തിട്ടുള്ള, വാർഷിക ടേണോവർ 1.5 കോടിയിൽ അധികമുള്ളവർ നിർബന്ധമായും തൊട്ടടുത്ത മാസം 11-ാം തീയതിക്കു GSTR-1 റിട്ടേൺ (വിശദമായ റിട്ടേൺ) ഫയൽ ചെയ്യേണ്ടതാണ്.
- മറ്റുള്ളവർ ത്രൈമാസ റിട്ടേൺ ഫയൽ ചെയ്താൽ മതിയാകും. (ജി.എസ്.ടി കൗൺസിലിന്റെ 23-ാം യോഗതീരുമാനം കാണുക).

ബി. GSTR-3B

- GSTR-3B യിലുള്ള റിട്ടേൺ (സമ്മറി റിട്ടേൺ) തൊട്ടടുത്ത മാസം 20-ാം തിയതിക്കകവും ഫയൽ ചെയ്യേണ്ടതാണ്.

സി. GSTR-7

- ജി.എസ്.ടി ടി.ഡി.എസ് നടത്തുന്നവർ GSTR-7 റിട്ടേൺ ഫയൽ ചെയ്യേണ്ടതാണ്. മാസം അവസാനിച്ച് 10 ദിവസത്തിനകം ഈടാക്കിയ തുക ഒടുക്കേണ്ടതാണ്. (വിശദാംശങ്ങൾ രണ്ടാം അധ്യായത്തിൽ നൽകിയിട്ടുണ്ട്).

റിട്ടേണുകൾ ഫയൽ ചെയ്യുന്നത് വൈകിയാൽ
 GSTR-1, GSTR-3B എന്നീ റിട്ടേണുകൾ ഫയൽ ചെയ്യുവാൻ വൈകിയാൽ താഴെ പറയും പ്രകാരം ലേറ്റ് ഫീ ഒടുക്കേണ്ടതാണ്. പ്രതിദിന തുകയിലും പരമാവധി തുകയിലും കാലാകാലങ്ങളിലെ ജി.എസ്.ടി കൗൺസിൽ തീരുമാനമനുസരിച്ച് മാറ്റങ്ങൾ വരുന്നതാണ്.

11. രജിസ്ട്രേഷൻ എടുക്കാത്തവരും ജി.എസ്.ടി യും (വകുപ്പ് 32)

- രജിസ്ട്രേഷൻ ഇല്ലാത്ത ഏതൊരാളും സാധനങ്ങളോ സേവനങ്ങളോ വിതരണം ചെയ്യുമ്പോൾ യാതൊരു നികുതിയും ഈടാക്കുവാൻ പാടുള്ളതല്ല.
- രജിസ്ട്രേഷൻ ഉള്ള വ്യക്തി രജിസ്ട്രേഷൻ ഇല്ലാത്ത ആളിൽ നിന്നും ചരക്കോ സേവനമോ സ്വീകരിക്കുകയാണെങ്കിൽ ആ വിതരണവുമായി ബന്ധപ്പെട്ട നികുതി റിവേഴ്സ് ചാർജ്ജ് തത്പ്രകാരം സ്വീകർത്താവ് സർക്കാരിലേക്ക് നേരിട്ട് അടയ്ക്കേണ്ടതാണ്.

12. ടാക്സ് ഇൻവോയ്സിലും മറ്റു രേഖകളിലും നികുതി തുക സൂചിപ്പിക്കൽ (വകുപ്പ് 33)

- ഏതെങ്കിലും സാധനങ്ങളോ സേവനങ്ങളോ വിതരണം നടത്തുമ്പോൾ തുകയുടെ ഭാഗമായി വരാവുന്ന നികുതി, ടാക്സ് ഇൻവോയ്സ് പോലുള്ള രേഖകളിൽ വ്യക്തമായി സൂചിപ്പിക്കേണ്ടതാണ്.

13. ജി.എസ്.ടി കൗൺസിൽ (Article 279A (1) of Indian Constitution)

- കേന്ദ്രവും സംസ്ഥാനങ്ങളും തമ്മിലും സംസ്ഥാനങ്ങൾ തമ്മിൽ തമ്മിലും ചരക്കു സേവന നികുതിയുടെ വിവിധ വശങ്ങളെ സംബന്ധിച്ചുള്ള സംയോജനം ജി.എസ്.ടി കൗൺസിൽ സംവിധാനം ഉറപ്പാക്കുന്നു.
- കേന്ദ്ര ധനകാര്യ മന്ത്രിയാണ് കൗൺസിലിന്റെ ചെയർമാൻ.
- സംസ്ഥാന ധനകാര്യ മന്ത്രിമാർ അംഗങ്ങളായിരിക്കുന്നതാണ്.
- കേന്ദ്രവും സംസ്ഥാനങ്ങളും സംയുക്തമായി തീരുമാനിക്കുന്ന ജി.എസ്.ടി നിരക്കുകൾ ജി.എസ്.ടി കൗൺസിലിന്റെ ശുപാർശ പ്രകാരം പരസ്യപ്പെടുത്തുന്നതാണ്.

14. നിലവിലുള്ള നികുതി നിരക്കുകൾ

- നിലവിൽ വിവിധ സാധനങ്ങൾക്കും സേവനങ്ങൾക്കുമുള്ള നികുതി നിരക്ക് 0%, 5%, 12%, 18%, 28% എന്നിങ്ങനെ അഞ്ചു സ്റ്റാമ്പുകളായാണ് തിരിച്ചിട്ടുള്ളത്.



15. ഇൻപുട്ട് ടാക്സ്

- രജിസ്റ്റർ ചെയ്ത ഒരാൾക്ക് നൽകുന്ന സാധനങ്ങളുടേയോ സേവനങ്ങളുടേയോ വിതരണത്തിന്മേൽ ചുമത്തുന്ന കേന്ദ്ര നികുതി, സംസ്ഥാന നികുതി, ഇൻഗ്രേറ്റഡ് ടാക്സ്, യൂണിയൻ ടെറിട്ടറി ടാക്സ് എന്നിവയാണ് ഇൻപുട്ട് ടാക്സ്. റിവേഴ്സ് ചാർജ്ജ് അടിസ്ഥാനത്തിൽ അടയ്ക്കുന്ന നികുതിയും സാധനങ്ങൾ ഇറക്കുമതി ചെയ്യുമ്പോൾ ചുമത്തുന്ന ഇൻഗ്രേറ്റഡ് ടാക്സും ഇതിൽ ഉൾപ്പെടുന്നതാണ്.

16. മൊത്തം വിറ്റുവരവ് (Aggregate Turnover) (സെക്ഷൻ 2(6))

താഴെ പറയുന്നവയുടെ ആകെ മൂല്യം മൊത്തം വിറ്റുവരവിൽ ഉൾപ്പെടുന്നതാണ്.

- നികുതി ഉള്ളതും (taxable supplies) നികുതി ഒഴിവാക്കിയിരിക്കുന്നതുമായ എല്ലാ വിതരണങ്ങളും (excmpt supplies)
- ഒരേ PAN നമ്പർ ഉള്ള വ്യക്തിയുടെ സാധനങ്ങളുടേയോ സേവനങ്ങളുടേയോ രണ്ടിന്റേയുമോ കയറ്റുമതിയും അന്തർ സംസ്ഥാന വിതരണവും.

- മേൽ പറഞ്ഞവ അഖിലേന്ത്യാ അടിസ്ഥാനത്തിൽ കണക്കിലെടുക്കേണ്ടതാണ്.
- CGST, SGST, IGST നിയമങ്ങൾ പ്രകാരം അടച്ച തുകകൾ കണക്കിലെടുക്കേണ്ടതില്ല.
- റിവേഴ്സ് ചാർജ്ജിൽ നികുതി അടയ്ക്കേണ്ട വിതരണത്തിന്റെ മൂല്യവും ഇൻവേർഡ് വിതരണത്തിന്റെ മൂല്യവും മൊത്തം വിറ്റുവരവിൽ ഉൾപ്പെടുന്നതല്ല.



III സ്രോതസ്സിൽ നിന്നും ജി.എസ്.ടി കുറവു ചെയ്യൽ Tax Deduction at Source-TDS

1. സ്രോതസ്സിൽ നിന്നും നികുതി കുറവു ചെയ്യുന്നതിനുള്ള പ്രധാന വ്യവസ്ഥ (വകുപ്പ് 51(1))

സ്രോതസ്സിൽ നിന്നും ഈടാക്കുന്ന നികുതിയാണ് ടി.ഡി.എസ്. സർക്കാരോ, സർക്കാർ സ്ഥാപനങ്ങളോ, വിജ്ഞാപനം ചെയ്ത മറ്റു സ്ഥാപനങ്ങളോ ആണ് ടി.ഡി.എസ് നടത്തേണ്ടത്.

CGST Act, 2017 ലെ വകുപ്പ് 51(1) ൽ വിതരണത്തിന്റെ ആകെ മൂല്യം 2.50 ലക്ഷത്തിൽ അധികരിക്കുന്ന സാധനങ്ങളുടേയോ, സേവനങ്ങളുടേയോ രണ്ടിന്റേയുമോ കരാറുകളിലെ കരാറുകാരുടെ ബില്ലുകളിൽ നിന്നും സ്രോതസ്സിൽ നിന്നും 1% തുക കുറവു ചെയ്യുവാൻ വ്യവസ്ഥ ചെയ്തിട്ടുണ്ട്. SGST Act, 2017 ലെ വകുപ്പ് 51(1) ലും സമാനമായ വ്യവസ്ഥയുണ്ട്. ആയതിനാൽ CGST, SGST ഇനത്തിൽ 1% വീതം (ആകെ 2%) സ്രോതസ്സിൽ നിന്നും കുറവു ചെയ്യേണ്ടതാണ്.

- ഉദാ.** 1. ഒരു സ്ഥാപനം 300000 ലക്ഷം രൂപയുടെ ഒരു സാധനം (നികുതി ഒഴികെയുള്ള നിരക്ക്) ഒരു സർക്കാർ സ്ഥാപനത്തിന് വിതരണം ചെയ്താൽ 3000 രൂപ (1%) സി.ജി.എസ്.ടി ആയും 3000 രൂപ (1%) എസ്.ജി.എസ്.ടി ആയും സ്രോതസ്സിൽ നിന്നും കുറവു ചെയ്തതിനുശേഷം (ടി.ഡി.എസ്) അറ്റതുകയായ 294000 രൂപയാണ് സ്ഥാപനത്തിനു നൽകേണ്ടത്. ഇതിനുശേഷം, സർക്കാർ സ്ഥാപനം, കുറവു ചെയ്ത നികുതി കേന്ദ്ര-സംസ്ഥാന സർക്കാരുകളിലേക്ക് ഒടുക്കേണ്ടതും വിശദാംശങ്ങൾ ഉൾപ്പെടുത്തി വിതരണക്കാരന് ഒരു സർട്ടിഫിക്കറ്റ് നൽകേണ്ടതുമാണ്.
2. സ്ഥാപനം 200000 രൂപയുടെ സാധനമാണ് (നികുതി ഒഴികെ) നൽകുന്നതെങ്കിൽ മേൽ സൂചിപ്പിച്ച വിധത്തിലുള്ള കുറവുകൾ വരുത്തേണ്ടതില്ല.
3. ജി.എസ്.ടി രജിസ്ട്രേഷൻ ആവശ്യമില്ലാത്ത ഒരു സ്ഥാപനം 400000 രൂപയുടെ ഒരു സാധനം സപ്ലൈ ചെയ്താൽ സ്രോതസ്സിൽ നിന്നും നികുതി കുറവു ചെയ്യേണ്ടതില്ല. നികുതിയില്ലാത്ത തുകയാണ് സ്ഥാപനം ക്ലെയിം ചെയ്തതെന്ന് ഉറപ്പാക്കേണ്ടതാണ്.

2. ജി.എസ്.ടി ടി.ഡി.എസ് നടത്തുവാൻ ബാധ്യസ്ഥരായ സ്ഥാപനങ്ങൾ/വ്യക്തികൾ

2017 ലെ CGST Act/SGST Act ലെ സെക്ഷൻ 51(1) പ്രകാരം താഴെ പറയുന്ന സ്ഥാപനങ്ങൾ ബില്ലുകളിൽ നിന്നും ടി.ഡി.എസ് നടത്തുവാൻ ബാധ്യസ്ഥരാണ്.

- a) കേന്ദ്ര സർക്കാരിന്റേയോ സംസ്ഥാന സർക്കാരിന്റേയോ ഒരു വകുപ്പ്/സ്ഥാപനം.
- b) തദ്ദേശ സ്ഥാപനം (Local Authority) ⁵
- c) സർക്കാർ ഏജൻസികൾ
- d) കൗൺസിലിന്റെ ശുപാർശ പ്രകാരം സർക്കാർ വിജ്ഞാപനം ചെയ്യുന്ന വ്യക്തികൾ അല്ലെങ്കിൽ വ്യക്തികളുടെ വിഭാഗം.

എ) ടി.ഡി.എസ് നടത്തുന്നതിന് ചുമതലപ്പെട്ട സ്ഥാപനങ്ങൾ - ഭേദഗതി വിജ്ഞാപനം പ്രകാരം കുട്ടിച്ചേർത്തവ

കേന്ദ്ര വിജ്ഞാപനം നം. 33/2017–Central Tax തീയതി 15-09-2017 പ്രകാരം താഴെ പറയുന്ന സ്ഥാപനങ്ങളിലെ വ്യക്തികൾക്കു കൂടി ടി.ഡി.എസ് നടത്താവുന്നതാണെന്ന് വ്യക്തമാക്കിയിട്ടുണ്ട്.

- a) പാർലമെന്റോ, സംസ്ഥാന നിയമസഭയോ പാസാക്കിയ നിയമത്തിനനുസൃതമായി സ്ഥാപിച്ചതോ ഏതെങ്കിലും സർക്കാർ സ്ഥാപിച്ചതോ ആയതും സർക്കാരിന് 51 ശതമാനമോ അതിലധികമോ ഇക്വിറ്റിയോ എന്തെങ്കിലും പ്രവർത്തനത്തിൽ നിയന്ത്രണമോ ഉള്ളതുമായ അതോറിറ്റി, ബോർഡ് പോലുള്ള സ്ഥാപനങ്ങൾ.
- b) 1860 ലെ സൊസൈറ്റി രജിസ്ട്രേഷൻ ആക്റ്റിന്റെ പരിധിയിൽ വരുന്നതും കേന്ദ്ര, സംസ്ഥാന സർക്കാരുകളോ തദ്ദേശ സ്ഥാപനങ്ങളോ രൂപീകരിച്ച സൊസൈറ്റികൾ.
- c) പൊതു മേഖലാ സ്ഥാപനങ്ങൾ.

⁵ **തദ്ദേശ സ്ഥാപനം** എന്നാൽ പഞ്ചായത്ത്, മുനിസിപ്പാലിറ്റി മുതലായ സ്ഥാപനങ്ങൾ എന്ന് അർത്ഥമാക്കുന്നു. *CGST/SGST Act, 2017 Section 2(69)* ൽ **ലോക്കൽ അതോറിറ്റി** എന്നതിന്റെ നിർവ്വചനം നൽകിയിട്ടുണ്ട്.

3. CGST, SGST, IGST ടി.ഡി.എസ് - പ്രാബല്യ തീയതിയും നിരക്കും

- Notification No.50/2018-Central Tax dated 13-9- 2018, 61/2018-Central Tax dated 05-11-2018 & 73/2018-Central Tax dated 31-12- 2018

- വകുപ്പ് 51(1) പ്രകാരവും പിന്നീട് കുട്ടിച്ചേർത്തതുമായ സ്ഥാപനങ്ങൾ ജി.എസ്.ടി ബാധകമായ സാധനങ്ങൾ വാങ്ങുകയോ സേവനങ്ങൾ സ്വീകരിക്കുകയോ ചെയ്തതിനുശേഷം തുക അനുവദിക്കുമ്പോൾ **ആകെ കരാർ തുക 2.50 ലക്ഷം** രൂപയിൽ അധികമാണെങ്കിൽ⁶ **1-10-2018 മുതൽ** സ്രോതസ്സിൽ നിന്നും ജി.എസ്.ടി ടി.ഡി.എസ് നടത്തേണ്ടതാണെന്ന് കേന്ദ്ര ധനമന്ത്രാലയം 13-09-2018 ലെ വിജ്ഞാപനം നം. 50/2018-Central Tax പ്രകാരം നിഷ്കർഷിച്ചിട്ടുണ്ട്.

4. ടി.ഡി.എസ് - ഭേദഗതി വിജ്ഞാപനങ്ങൾ

1. വിജ്ഞാപനം നം. 61/2018-Central Tax dated 05-11-2018 പ്രകാരം 50/2018-Central Tax dated 13-9-2018 വിജ്ഞാപനത്തിൽ താഴെ പറയും പ്രകാരം പ്രൊവിസോ കുട്ടിച്ചേർത്തിട്ടുണ്ട്.

➤ ഒരു പൊതു മേഖലാ സ്ഥാപനത്തിൽ നിന്നും മറ്റൊരു പൊതു മേഖലാ സ്ഥാപനത്തിലേക്കുള്ള സാധനങ്ങളുടേയോ സേവനങ്ങളുടേയോ രണ്ടിന്റേ യുമോ ഉള്ള വിതരണത്തിന് വിജ്ഞാപനത്തിലെ ഒന്നും തന്നെ 01-10-2018 മുതൽ ബാധകമാകുന്നതല്ല.

- ✓ മേൽ വിജ്ഞാപനം അനുസരിച്ച് ഒരു പൊതു മേഖലാ സ്ഥാപനത്തിൽ നിന്നും മറ്റൊരു പൊതു മേഖലാ സ്ഥാപനത്തിലേക്കുള്ള വിതരണത്തിന് തുക അനുവദിക്കുമ്പോൾ ടി.ഡി.എസ് നടത്തേണ്ടതില്ല.

⁶ 'total value of supply, under a contract, exceeds two lakh and fifty thousand rupees' എന്നാണ് നിയമത്തിലുള്ളത്.

2. വിജ്ഞാപനം നം. 73/2018–Central Tax dated 31-12-2018 പ്രകാരം 50/2018–Central Tax dated 13-9-2018 വിജ്ഞാപനത്തിൽ താഴെ പറയും പ്രകാരം രണ്ടാമത്തെ പ്രൊവിസോ കുട്ടിച്ചേർത്തിട്ടുണ്ട്.

➤ നിയമത്തിന്റെ 51(1) വകുപ്പിലെ a, b, c, d ഖണ്ഡങ്ങളിൽ സൂചിപ്പിച്ചിട്ടുള്ള വ്യക്തികൾ തമ്മിലുള്ള സാധനങ്ങളുടേയോ സേവനങ്ങളുടേയോ രണ്ടിന്റേയുമോ ഉള്ള വിതരണത്തിന് വിജ്ഞാപനത്തിലെ ഒന്നും തന്നെ ബാധകമാകുന്നതല്ല.

✓ പൊതുവായി പറഞ്ഞാൽ, സർക്കാർ വകുപ്പുകളോ, തദ്ദേശ സ്ഥാപനങ്ങളോ സർക്കാർ ഏജൻസികളുമായി നടത്തുന്ന ഇടപാടുകൾക്ക് ജി.എസ്.ടി ടി.ഡി.എസ് ബാധകമാകുന്നതല്ല.

✓ സംസ്ഥാനത്തിനകത്തുള്ള സപ്ലൈ ആണെങ്കിൽ സ്രോതസ്സിൽ നിന്നു തന്നെ ജി.എസ്.ടി ഇനത്തിൽ 2% (കേന്ദ്ര ജി.എസ്.ടി 1%, സംസ്ഥാന ജി.എസ്.ടി 1%) കിഴിവ് നടത്തേണ്ടതാണ്.

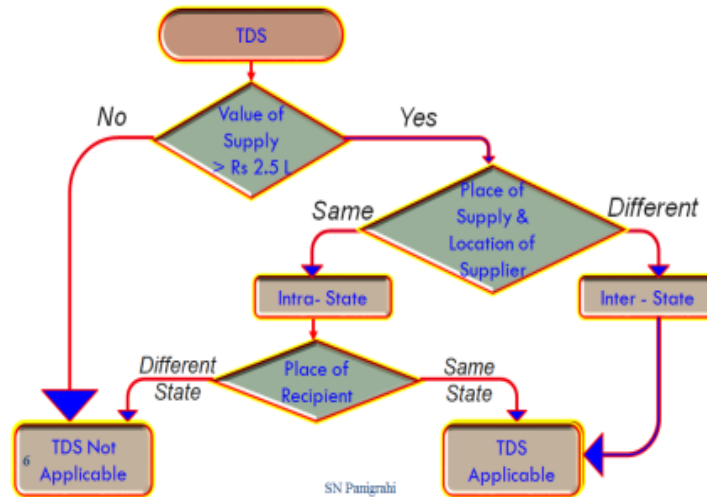
✓ അന്തർ സംസ്ഥാന സപ്ലൈ ആണെങ്കിൽ 2% ഐ.ജി.എസ്.ടി (Integrated GST) ആയി കിഴിവ് നടത്തേണ്ടതാണ്.

✓ ജി.എസ്.ടി ഒഴികെയുള്ള തുകയിൽ നിന്നുമാണ് കിഴിവ് നടത്തേണ്ടത്.

✓ കേന്ദ്ര സർക്കാരിന്റെ ഓൺലൈൻ പോർട്ടൽ ആയ ഗവൺമെന്റ് ഇ-മാർക്കറ്റ്പ്ലേസ് (GeM) മുഖേനയുള്ള വാങ്ങലുകൾക്കും ടി.ഡി.എസ് ബാധകമാണെന്ന് 1-8-2019 ലെ കുറിപ്പിൽ GeM വ്യക്തമാക്കിയിട്ടുണ്ട്.

The purpose of TDS may have been to reduce the chance of evasion by the recipient of the incomes.

TDS Applicability



5. തുക ഒടുക്കൽ, ടി.ഡി.എസ് GSTR-7 റിട്ടേൺ ഫയൽ ചെയ്യൽ, ടി.ഡി.എസ് സർട്ടിഫിക്കറ്റ് (GSTR-7A) നൽകൽ

- മാസം അവസാനിച്ച് 10 ദിവസത്തിനകം ടി.ഡി.എസ് ആയി ഇറുടാക്കിയ തുക സർക്കാരിലേക്ക് ഒടുക്കേണ്ടതാണ്. (വകുപ്പ് 51(2))
- 2017 ലെ കെ.ജി.എസ്.ടി ചട്ടങ്ങളിലെ ചട്ടം 66(1) പ്രകാരം GSTR-7 റിട്ടേൺ ഓൺലൈൻ ആയി ഫയൽ ചെയ്യേണ്ടതാണ്.
- കിഴിവ് നടത്തിയ വ്യക്തി(deductor) കരാർ തുക, കിഴിവിന്റെ നിരക്ക്, കുറവു ചെയ്ത തുക, മുതലായ വിവരം ഉൾപ്പെടുത്തി അഞ്ചു ദിവസത്തിനകം വിതരണക്കാരന് (deductee) ഒരു ടി.ഡി.എസ് സർട്ടിഫിക്കറ്റ് (GSTR-7A) നൽകേണ്ടതാണ്.

➤ സർക്കുലർ നം.65/39/2018-DOR തീയതി 14-09-2018 പ്രകാരം കേന്ദ്ര ധനകാര്യ മന്ത്രാലയത്തിന്റെ റവന്യൂ വകുപ്പ് ജി.എസ്.ടി ടി.ഡി.എസ്, റിട്ടേൺ ഫയൽ ചെയ്യൽ എന്നിവയിന്മേൽ തുടർ നിർദ്ദേശങ്ങൾ പുറപ്പെടുവിച്ചിട്ടുണ്ട്.

- ജി.എസ്.ടി കിഴിവ് വരുത്തുന്ന എല്ലാ ഡി.ഡി.ഒ മാറും പോർട്ടലിൽ രജിസ്റ്റർ ചെയ്ത് ജി.എസ്.ടി ഐഡൻഡിഫിക്കേഷൻ നമ്പർ (GSTIN) എടുക്കേണ്ടതാണെന്ന് നിർദ്ദേശിച്ചിട്ടുണ്ട്.

6. റിട്ടേൺ ഫയൽ ചെയ്യുന്നതിൽ വീഴ്ച വരുത്തൽ, തുക കുറവു ചെയ്യാതിരിക്കൽ, തുക ഒടുക്കാതിരിക്കൽ - പിഴ, പലിശ

ഇനം	CGST/ SGST ആക്റ്റിലെ വകുപ്പ്	പിഴ
GSTR-7 റിട്ടേൺ ഫയൽ ചെയ്യുന്നതിൽ വീഴ്ച വരുത്തിയാൽ	39(1), 47(1)	റിട്ടേൺ ഫയൽ ചെയ്യുവാൻ വൈകിയാൽ പിഴ ഒടുക്കേണ്ടി വരുന്നതാണ്. ഓരോ ദിവസത്തേക്കുമുള്ള തുകയും പരമാവധി തുകയും കാലാകാലങ്ങളിൽ വിജ്ഞാപനം ചെയ്യുന്നതാണ്.
സ്രോതസ്സിൽ നിന്നും നികുതി കുറവു ചെയ്യാതിരുന്നാൽ/ കുറവു ചെയ്ത തുക സർക്കാരിലേക്ക് ഒടുക്കാതിരുന്നാൽ	122(1)(v)	<ul style="list-style-type: none"> • നിയമത്തിലെ വകുപ്പ് 51(1) പ്രകാരമുള്ള നികുതി കുറവു ചെയ്യുന്നതിൽ വീഴ്ച വരുത്തിയാൽ അല്ലെങ്കിൽ യഥാർത്ഥത്തിൽ കുറവു ചെയ്യേണ്ടിയിരുന്നതിനേക്കാൾ കുറവായി തുക കുറവു ചെയ്താൽ അല്ലെങ്കിൽ വകുപ്പ് 51(1) പ്രകാരം തുക സർക്കാരിലേക്ക് ഒടുക്കുന്നതിൽ വീഴ്ച വരുത്തിയാൽ പിഴ ഒടുക്കേണ്ടതാണ്.

<p>കുറവു ചെയ്ത തുക ഒടുക്കുന്നതിൽ വീഴ്ച വരുത്തിയാൽ ബാധകമായ പലിശ</p>	<p>51(6)</p>	<p>നികുതി കിഴിവു വരുത്തിയ ആൾ (ഡിഡക്ടർ) സർക്കാരിലേക്ക് തുക ഒടുക്കുന്നതിൽ വീഴ്ച വരുത്തിയാൽ കിഴിവു വരുത്തിയ തുകയും സെക്ഷൻ 50(1) പ്രകാരമുള്ള പലിശയും ഒടുക്കേണ്ടതാണ്. സർക്കാർ വിജ്ഞാപനം ചെയ്യുന്ന പ്രകാരം 18% ൽ അധികരിക്കാത്ത തുക പലിശയായി നിശ്ചയിക്കാവുന്നതാണെന്ന് സെക്ഷൻ 50 (1) ൽ സൂചിപ്പിച്ചിട്ടുണ്ട്.</p>
<p>വിതരണക്കാരൻ (ഡിഡക്റ്റീ) സർട്ടിഫിക്കറ്റ് (GSTR-7) നൽകുന്നതിൽ വീഴ്ച വരുത്തിയാൽ.</p>	<p>51(4)</p>	<p>അഞ്ചു ദിവസത്തിനകം സർട്ടിഫിക്കറ്റ് നൽകിയില്ലെങ്കിൽ വിജ്ഞാപനം അനുസരിച്ചുള്ള ഓരോ ദിവസത്തിനും ബാധകമായ തുകയും പരമാവധി തുകയും ഡിഡക്ടർ പിഴ ഇനത്തിൽ നൽകേണ്ടതാണ്.</p>

7. ജി.എസ്.ടി ഡി.ടി.എസ് ആവശ്യമില്ലാത്ത ഏതാനും സന്ദർഭങ്ങൾ

- കരാർ തുക 2.50 ലക്ഷത്തിൽ അധികരിക്കുന്നില്ലെങ്കിൽ.
- ജി.എസ്.ടി യിൽ നിന്നും ഒഴിവാക്കപ്പെട്ട ചരക്കുകൾ, സേവനങ്ങൾ എന്നിവ സ്വീകരിക്കുമ്പോൾ (കാലാകാലങ്ങളിൽ മാറ്റം വരാവുന്നതാണ്).
- ജി.എസ്.ടി യുടെ ഭാഗമല്ലാത്ത ക്രൂഡ് ഓയിൽ, പെട്രോൾ, ഡീസൽ, പ്രകൃതി വാതകം, വിമാന ഇന്ധനം, വൈദ്യുതി, മനുഷ്യ ഉപയോഗത്തിനുള്ള മദ്യം മുതലായവ.
- ജി.എസ്.ടി നിയമം, 2017 ലെ ഷെഡ്യൂൾ III ⁷ പ്രകാരമുള്ള വിനിമയങ്ങൾക്ക്.

⁷ **ഷെഡ്യൂൾ III** - ഒരു തൊഴിലാളി തൊഴിൽ ദാതാവിന് തൊഴിലിന്റെ ഭാഗമായി നൽകുന്ന സേവനങ്ങൾ, ഒരു കോടതിയോ ട്രിബ്യൂണലോ നൽകുന്ന സേവനങ്ങൾ, പാർലമെന്റ്, നിയമസഭ, പ്രാദേശികസഭ അംഗങ്ങളുടെ പ്രവർത്തനങ്ങൾ, ശവസംസ്കാര പ്രവർത്തനങ്ങളും മോർച്ചറിയുമായി ബന്ധപ്പെട്ട സേവനങ്ങളും, വസ്തു വിൽപന, ലോട്ടറി, ചൂതാട്ടം, വാതുവയ്പ് എന്നിവ ഒഴിച്ചുള്ള വ്യവഹാരപ്പെടാവുന്ന അവകാശങ്ങൾ (Actionable claims).

- ജി.എസ്.ടി രജിസ്ട്രേഷൻ ഇല്ലാത്ത വിതരണക്കാരന് തുക അനുവദിക്കുവോൾ.
- വിതരണക്കാരന്റെ സ്ഥലം, വിതരണ സ്ഥലം എന്നിവ സ്വീകർത്താവിന്റെ (നികുതി കിഴിവ് നടത്തുന്നയാൾ-Deductor) സ്ഥലവും (സംസ്ഥാനം) വ്യത്യസ്തമാണെങ്കിൽ.

താഴെ നൽകിയിട്ടുള്ള പട്ടിക കാണുക.

ഉദാ.

ക്രമ നം.	വിതരണക്കാരന്റെ സ്ഥലം	വിതരണ സ്ഥലം	സ്വീകർത്താവിന്റെ സ്ഥലം (ടി.ഡി.എസ് നടത്തുന്നയാളുടെ സ്ഥലം)	വിതരണത്തിന്റെ തരം	ബാധകമായ ജി.എസ്.ടി ടി.ഡി.എസ്		
					CGST	SGST	IGST
1	കേരളം	കേരളം	കേരളം	Intra State	1%	1%	-
2	കർണ്ണാടകം	കർണ്ണാടകം	കേരളം	Inter State	ബാധകമല്ല	ബാധകമല്ല	ബാധകമല്ല
3	കർണ്ണാടകം	കേരളം	കേരളം	Inter State	-	-	2%

(കൂടുതൽ വിശദാംശങ്ങൾക്ക് ജി.എസ്.ടി നിയമങ്ങളും ചട്ടങ്ങളും അനുബന്ധ ഉത്തരവുകളും പരിശോധിക്കേണ്ടതാണ്)

IV
തദ്ദേശ സ്വയംഭരണ സ്ഥാപനങ്ങളുടെ ചുമതലകളുടെ
നിർവ്വഹണത്തിനായുള്ള ശുദ്ധ സേവനങ്ങളും
ചരക്കു സേവന നികുതിയും
Pure Services Related to the Functions of LSGIs

1. നികുതിയിൽ നിന്നും ഒഴിവാക്കുന്നതിനുള്ള സർക്കാരിന്റെ അധികാരം

2017 ലെ സി.ജി.എസ്.ടി ആക്റ്റ്/കെ.ജി.എസ്.ടി ആക്റ്റ് സെക്ഷൻ 11(1) പ്രകാരം, പൊതു താല്പര്യർത്ഥം സർക്കാരിന്, കൗൺസിലിന്റെ ശുപാർശ പ്രകാരം ഒരു വിജ്ഞാപനം വഴി സാധനങ്ങളുടേയോ സേവനങ്ങളുടേയോ നികുതി ഭാഗികമായോ പൂർണ്ണമായോ ഒഴിവാക്കി നൽകാവുന്നതാണ്. ആയതനുസരിച്ച് കേന്ദ്ര സർക്കാർ 28-06-2017 ന് 12/2017-Central Tax (Rate) ആയും കേരള സർക്കാർ 30-6-2017 ന് S.R.O. No. 371/2017 പ്രകാരവും ഏതാനും സേവനങ്ങളെ നികുതിയിൽ നിന്നും ഒഴിവാക്കി വിജ്ഞാപനം പുറപ്പെടുവിച്ചിട്ടുണ്ട്. നികുതിയിൽ നിന്നും ഒഴിവാക്കിയ സേവനങ്ങളിൽ ഭരണഘടന പ്രകാരം തദ്ദേശ സ്ഥാപനങ്ങൾക്ക് നൽകിയ ചുമതലകളുമായി ബന്ധപ്പെട്ട സേവനങ്ങളും ഉൾപ്പെടുന്നുണ്ട്.

2. പഞ്ചായത്തുകളുടെ ചുമതലകളുമായി ബന്ധപ്പെട്ട സേവനങ്ങളും നികുതി ഒഴിവു

- ഭരണഘടനയുടെ ആർട്ടിക്കിൾ 243G പ്രകാരം ഒരു പഞ്ചായത്തിനെ ഏൽപ്പിച്ചിരിക്കുന്ന ഏതെങ്കിലും ചുമതലയുമായി ബന്ധപ്പെട്ടുള്ള ഏതെങ്കിലും പ്രവർത്തനത്തിനായി കേന്ദ്ര സർക്കാരിനോ, സംസ്ഥാന സർക്കാരിനോ അല്ലെങ്കിൽ ഒരു കേന്ദ്ര ഭരണ പ്രദേശത്തിനോ അല്ലെങ്കിൽ ഒരു ലോക്കൽ അതോറിറ്റിക്കോ അല്ലെങ്കിൽ ഒരു സർക്കാർ അധികാര സ്ഥാനത്തിനോ നൽകുന്ന ശുദ്ധമായ സേവനങ്ങളെ (pure services) നികുതിയിൽ നിന്നും ഒഴിവാക്കിയിട്ടുണ്ട്.
- പ്രവൃത്തികളുടെ കരാർ സേവനങ്ങൾ (works contract services) അല്ലെങ്കിൽ ഏതെങ്കിലും സാധനങ്ങളുടെ വിതരണം ഉൾപ്പെടുന്ന മറ്റു സംയോജിത വിതരണങ്ങൾ (composite supplies) എന്നിവയ്ക്ക് ഈ ഒഴിവ് ബാധകമല്ല.

- ഭരണഘടനയുടെ ആർട്ടിക്കിൾ 243G പ്രകാരം ഒരു പഞ്ചായത്തിനെ ഏൽപ്പിച്ചിരിക്കുന്ന ഏതെങ്കിലും ചുമതലയുമായി ബന്ധപ്പെട്ടുള്ള ഏതെങ്കിലും പ്രവർത്തനത്തിനായി ഒരു സർക്കാർ അധികാര സ്ഥാനം നൽകുന്ന സേവനങ്ങളേയും നികുതിയിൽ നിന്നും ഒഴിവാക്കിയിട്ടുണ്ട്.

എ) ഭരണഘടനയിലെ ആർട്ടിക്കിൾ 243ജി - പഞ്ചായത്തുകളുടെ അധികാരങ്ങളും അധികാരശക്തിയും ഉത്തരവാദിത്തങ്ങളും

ഭരണഘടനയിലെ വ്യവസ്ഥകൾക്കു വിധേയമായി, പഞ്ചായത്തുകൾ സ്വയംഭരണ സ്ഥാപനങ്ങളെന്ന നിലയിൽ പ്രവർത്തിക്കുവാൻ അവയെ പ്രാപ്തമാക്കുന്നതിനാവശ്യമായ അധികാരങ്ങളും അധികാരശക്തിയും നൽകുന്നതിനായി ഒരു സംസ്ഥാനത്തിലെ നിയമ നിർമ്മാണ മണ്ഡലത്തിന് നിയമം നിർമ്മിക്കുവാൻ ആർട്ടിക്കിൾ 243ജി പ്രകാരം അധികാരം നൽകിയിട്ടുണ്ട്.

പതിനൊന്നാം പട്ടികയിൽ ചേർത്തിട്ടുള്ള സംഗതികൾ ഉൾപ്പെടെ, സാമ്പത്തിക വികസനത്തിനും സാമൂഹ്യ നീതിക്കുമുള്ള പദ്ധതികൾ തയ്യാറാക്കൽ സംബന്ധിച്ച് പഞ്ചായത്തുകൾക്ക് ഉചിത തലത്തിൽ അധികാരങ്ങളും ഉത്തരവാദിത്തങ്ങളും വിട്ടുകൊടുക്കുന്നതിനുള്ള വ്യവസ്ഥകൾ നിയമത്തിൽ ഉണ്ടാകേണ്ടതാണെന്നും വ്യവസ്ഥ ചെയ്തിട്ടുണ്ട്.

ബി) ഭരണഘടനയുടെ പതിനൊന്നാം പട്ടിക (ആർട്ടിക്കിൾ 243G)

1. Agriculture, including agricultural extension.
2. Land improvement, implementation of land reforms, land consolidation and soil conservation.
3. Minor irrigation, water management and watershed development.
4. Animal husbandry, dairying and poultry.
5. Fisheries.
6. Social forestry and farm forestry.
7. Minor forest produce.
8. Small scale industries, including food processing industries.

9. Khadi, village and cottage industries.
10. Rural housing.
11. Drinking water.
12. Fuel and fodder.
13. Roads, culverts, bridges, ferries, waterways and other means of communication.
14. Rural electrification, including distribution of electricity. 15. Non-conventional energy sources.
16. Poverty alleviation programme.
17. Education, including primary and secondary schools.
18. Technical training and vocational education.
19. Adult and non-formal education.
20. Libraries.
21. Cultural activities.
22. Markets and fairs.
23. Health and sanitation, including hospitals, primary health centres and dispensaries.
24. Family welfare.
25. Women and child development.
26. Social welfare, including welfare of the handicapped and mentally retarded.
27. Welfare of the weaker sections, and in particular, of the Scheduled Castes and the Scheduled Tribes.
28. Public distribution system.
29. Maintenance of community assets.

സി) 1994 ലെ കേരള പഞ്ചായത്ത് രാജ് നിയമവും പഞ്ചായത്തുകളുടെ ചുമതലകളും

- ഭരണഘടനാ നിർദ്ദേശം അനുസരിച്ച് 1994 ൽ രൂപീകരിക്കപ്പെട്ട കേരള പഞ്ചായത്ത് രാജ് നിയമത്തിലെ ഒന്ന്, രണ്ട്, മൂന്ന് പട്ടികകളിലാണ് യഥാക്രമം ഗ്രാമ, ബ്ലോക്ക്, ജില്ലാ പഞ്ചായത്തുകളിൽ നിക്ഷിപ്തമായ ചുമതലകൾ ഉൾപ്പെടുത്തിയിട്ടുള്ളത്. ഗ്രാമപഞ്ചായത്തുകൾക്ക് അനിവാര്യ ചുമതലകളും മേഖലാ ചുമതലകളും പൊതുവായ ചുമതലകളും നൽകിയിട്ടുണ്ട്. ബ്ലോക്ക്, ജില്ലാ പഞ്ചായത്തുകൾക്ക് അനിവാര്യ ചുമതലകൾ നൽകിയിട്ടില്ല.
- *ചുമതലകളുടെ ഭാഗമായുള്ള ശുദ്ധമായ സേവനങ്ങൾക്കുള്ള (pure services) കരാർ പ്രകാരം തുക നൽകുമ്പോൾ സേവന ദാതാവ് ബില്ലുകളിൽ നികുതി ഉൾപ്പെടുത്തിയിട്ടില്ല എന്ന് ഉറപ്പാക്കേണ്ടതാണ്. ടി.ഡി.എസും പ്രസക്തമല്ല. പ്രവൃത്തികളുടേയും സംയോജിത വിതരണങ്ങളുടേയും കരാറുകൾക്ക് ഇത് ബാധകമല്ല.*

3. മുനിസിപ്പാലിറ്റികളുടെ ചുമതലകളുമായി ബന്ധപ്പെട്ട സേവനങ്ങളും നികുതി ഒഴിവും

- ഭരണഘടനയുടെ ആർട്ടിക്കിൾ 243W പ്രകാരം ഒരു മുനിസിപ്പാലിറ്റിയെ ഏൽപ്പിച്ചിരിക്കുന്ന ഏതെങ്കിലും ചുമതലയുമായി ബന്ധപ്പെട്ടുള്ള ഏതെങ്കിലും പ്രവർത്തനത്തിനായി കേന്ദ്ര സർക്കാരിനോ, സംസ്ഥാന സർക്കാരിനോ അല്ലെങ്കിൽ ഒരു കേന്ദ്രഭരണ പ്രദേശത്തിനോ അല്ലെങ്കിൽ ഒരു ലോക്കൽ അതോറിറ്റിക്കോ അല്ലെങ്കിൽ ഒരു സർക്കാർ അധികാര സ്ഥാനത്തിനോ നൽകുന്ന ശുദ്ധമായ സേവനങ്ങൾ (pure services) നികുതിയിൽ നിന്നും ഒഴിവാക്കിയിട്ടുണ്ട്.
- പ്രവൃത്തികളുടെ കരാർ സേവനങ്ങൾ (works contract services) അല്ലെങ്കിൽ ഏതെങ്കിലും സാധനങ്ങളുടെ വിതരണം ഉൾപ്പെടുന്ന മറ്റു സംയോജിത വിതരണങ്ങൾ (composite supplies) എന്നിവയ്ക്ക് ഈ ഒഴിവ് ബാധകമല്ല.

- ഭരണ ഘടനയുടെ ആർട്ടിക്കിൾ 243W പ്രകാരം ഒരു മുനിസിപ്പാലിറ്റിയെ ഏൽപ്പിച്ചിരിക്കുന്ന ഏതെങ്കിലും ചുമതലയുമായി ബന്ധപ്പെട്ടുള്ള ഏതെങ്കിലും പ്രവർത്തനത്തിനായി കേന്ദ്ര സർക്കാർ, സംസ്ഥാന സർക്കാർ അല്ലെങ്കിൽ ഒരു കേന്ദ്രഭരണ പ്രദേശം അല്ലെങ്കിൽ ഒരു ലോക്കൽ അതോറിറ്റി അല്ലെങ്കിൽ ഒരു സർക്കാർ അധികാര സ്ഥാനം നൽകുന്ന സേവനങ്ങൾ.

എ) ഭരണഘടനയിലെ ആർട്ടിക്കിൾ 243W-മുനിസിപ്പാലിറ്റികളുടെ അധികാരങ്ങളും അധികാര ശക്തിയും ഉത്തരവാദിത്തങ്ങളും

- ഭരണഘടനയിലെ വ്യവസ്ഥകൾക്കു വിധേയമായി, മുനിസിപ്പാലിറ്റികൾ സ്വയംഭരണ സ്ഥാപനങ്ങളെന്ന നിലയിൽ പ്രവർത്തിക്കുവാൻ അവയെ പ്രാപ്തമാക്കുന്നതിനാവശ്യമായ അധികാരങ്ങളും അധികാരശക്തിയും നൽകുന്നതിനായി ഒരു സംസ്ഥാനത്തിലെ നിയമ നിർമ്മാണ മണ്ഡലത്തിന് നിയമം നിർമ്മിക്കുവാൻ അധികാരം നൽകിയിട്ടുണ്ട്.
- പന്ത്രണ്ടാം പട്ടികയിൽ ചേർത്തിട്ടുള്ള സംഗതികൾ ഉൾപ്പെടെ, സാമ്പത്തിക വികസനത്തിനും സാമൂഹ്യ നീതിക്കുമുള്ള പദ്ധതികൾ തയ്യാറാക്കൽ സംബന്ധിച്ച് മുനിസിപ്പാലിറ്റികൾക്ക് ഉചിത തലത്തിൽ അധികാരങ്ങളും ഉത്തരവാദിത്തങ്ങളും വിട്ടുകൊടുക്കുന്നതിനുള്ള വ്യവസ്ഥകൾ നിയമത്തിൽ ഉണ്ടാകേണ്ടതാണെന്ന് വ്യവസ്ഥ ചെയ്തിട്ടുണ്ട്.

ബി) ഭരണഘടനയുടെ പന്ത്രണ്ടാം പട്ടിക (Article 243-W)

1. Urban planning including town planning.
2. Regulation of land use and construction of buildings.
3. Planning for economic and social development.
4. Roads and Bridges.
5. Water supply for domestic, industrial and commercial purposes.
6. Public health, sanitation conservancy and solid waste management.
7. Fire services.
8. Urban forestry, protection of the environment and promotion of ecological aspects.

9. Safeguarding the interests of weaker sections of society, including the handicapped and mentally retarded.
10. Slum improvement and up gradation.
11. Urban poverty alleviation.
12. Provision of urban amenities and facilities such as parks, gardens, playgrounds.
13. Promotion of cultural, educational and aesthetic aspects.
14. Burials and burial grounds, cremation, cremation grounds and electric crematoriums.
15. Cattle ponds; prevention of cruelty to animals.
16. Vital statistics including registration of births and deaths.
17. Public amenities including street lighting, parking lots, bus stops and public conveniences.
18. Regulation of slaughter houses and tanneries.

സി) 1994 ലെ കേരള മുനിസിപ്പാലിറ്റി നിയമവും മുനിസിപ്പാലിറ്റികളുടെ ചുമതലകളും

- ഭരണഘടനാ നിർദ്ദേശം അനുസരിച്ച് 1994 ൽ രൂപീകരിക്കപ്പെട്ട കേരള മുനിസിപ്പാലിറ്റി നിയമത്തിലെ ഒന്നാം പട്ടികയിലാണ് മുനിസിപ്പാലിറ്റികളിൽ നിക്ഷിപ്തമായ ചുമതലകൾ ഉൾപ്പെടുത്തിയിട്ടുള്ളത്. അനിവാര്യ ചുമതലകളും മേഖലാ ചുമതലകളും പൊതുവായ ചുമതലകളുമാണ് നൽകിയിട്ടുണ്ട്.
- *ചുമതലകളുടെ ഭാഗമായുള്ള ശുദ്ധമായ സേവനങ്ങൾക്കുള്ള (pure services) കരാർ പ്രകാരം തുക നൽകുമ്പോൾ സേവന ദാതാവ് ബില്ലുകളിൽ നികുതി ഉൾപ്പെടുത്തിയിട്ടില്ല എന്ന് ഉറപ്പാക്കേണ്ടതാണ്. ടി.ഡി.എസും പ്രസക്തമല്ല. പ്രവൃത്തികളുടേയും സംയോജിത വിതരണങ്ങളുടേയും കരാറുകൾക്ക് ഇത് ബാധകമല്ല.*

4. ശുദ്ധമായ സേവനങ്ങൾ (pure services)

- റോഡുകൾ, പൊതു സ്ഥലങ്ങൾ എന്നിവിടങ്ങളിലെ ശുചീകരണത്തിനായി മാനവശേഷി വിതരണം ചെയ്യുക, ആർക്കിടെക്ടുമാരുടെ സേവനങ്ങൾ, കൺസൾട്ടിംഗ് എഞ്ചിനീയറിംഗ് സേവനങ്ങൾ, ഉപദേശക സേവനങ്ങൾ, സെക്യൂരിറ്റി സേവനങ്ങൾ, സോഫ്റ്റ്‌വെയർ വികസിപ്പിക്കൽ, വാഹനങ്ങൾ, മെഷിനറികൾ എന്നിവ വാടകയ്ക്ക് നൽകൽ, മെയ്ന്റനൻസ് സർവ്വീസ് മുതലായ ബിസിനസ് സ്ഥാപനങ്ങൾ നൽകുന്നതുപോലുള്ള, സാധനങ്ങളുടെ വിതരണം ഉൾപ്പെടാത്ത സേവനങ്ങൾ.
- ഒരു ഗ്രാമപഞ്ചായത്തോ, നഗരസഭയോ തെരുവു വിളക്കുകളുടെ മെയ്ന്റനൻസിനായി ഒരു ഏജൻസിയുമായി കരാറിൽ ഏർപ്പെട്ടുവെന്ന് കരുതുക. അതിൽ മെയ്ന്റനൻസിനു പുറമേ കേടുപാടുകൾ സംഭവിച്ച ലാമ്പുകളും മറ്റു പാർട്സുകളും മാറ്റിയിടേണ്ടി വരുന്നതാണ്. ഇവിടെ, സേവനത്തിന്റെ വ്യാപ്തി, മെയ്ന്റനൻസ് എന്നതിൽ മാത്രം ഒതുങ്ങുന്നതാണ്. ഇത് ശുദ്ധമായ സേവനമല്ല. സാധനങ്ങളുടെ വിതരണം പ്രവൃത്തിയുടെ കരാറിൽ (works contract) ഉൾപ്പെടുന്നതാണ്. നികുതി ഒഴിവുള്ളത് തദ്ദേശ സ്ഥാപനങ്ങളുടെ ശുദ്ധമായ സേവന കരാറുകൾക്കു മാത്രമാണ് എന്നത് ഓർക്കേണ്ടതാണ്.

5. പ്രവൃത്തികളുടെ കരാർ (Works Contract)

പ്രവൃത്തികളുടെ കരാർ എന്നാൽ കെട്ടിടത്തിനു വേണ്ടിയുള്ള കരാർ, സ്ഥാപനങ്ങളുടെ സ്വന്തം കൈമാറ്റം ചെയ്യപ്പെടുന്ന (ചരക്കുകളായാലും മറ്റേതെങ്കിലും രൂപത്തിലായാലും) ഏതെങ്കിലും സ്ഥാവര സ്വത്തുകളുടെ നിർമ്മാണം, ഫാബ്രിക്കേഷൻ, പൂർത്തീകരണം, ഉദ്ധാരണം, സ്ഥാപിക്കൽ, ഫിറ്റിംഗ്, മെച്ചപ്പെടുത്തൽ, പരിഷ്കരണം, അറ്റകുറ്റപ്പണി, പരിപാലനം, പരിഷ്കരണം, മാറ്റം വരുത്തൽ അല്ലെങ്കിൽ കമ്മീഷൻ ചെയ്യൽ ഉൾപ്പെടുന്ന കരാർ. 2017 ലെ സി.ജി.എസ്.ടി നിയമത്തിന്റെ ഷെഡ്യൂൾ-II പ്രകാരം വർക്സ് കോൺട്രാക്റ്റ് സേവനങ്ങളുടെ വിതരണമായാണ് കണക്കാക്കുന്നത്.

2017 ലെ സി.ജി.എസ്.ടി നിയമത്തിന്റെ ഷെഡ്യൂൾ-II പ്രകാരം വർക്സ് കോൺട്രാക്റ്റ്, സേവനങ്ങളുടെ വിതരണമായാണ് കണക്കാക്കുന്നത്.

6. സംയോജിത വിതരണം (Composite supply) (സെക്ഷൻ 8)

ഒരു വിതരണത്തിൽ ചരക്കിന്റേയോ, സേവനത്തിന്റേയോ രണ്ടിന്റേയുമോ വിതരണം ഉൾപ്പെടുകയും അവ പരസ്പരം ബന്ധപ്പെട്ടും പരസ്പര പൂരകങ്ങളായിരിക്കുകയും ഘടകങ്ങളിൽ ഏതെങ്കിലും ഒരെണ്ണം പ്രഥമ സ്ഥാനം അലങ്കരിക്കുകയും ചെയ്താൽ അത്തരം വിതരണത്തെ സംയോജിത വിതരണമായി കരുതാവുന്നതാണ്. ജി.എസ്.ടി യിൽ പരിഗണിക്കുന്നത് പ്രഥമഗണനീയമായ ഘടക വിതരണത്തിന്റെ വിതരണമായിട്ടാണ്.

ഉദാ. ടി.വി വാങ്ങുന്ന ഉപഭോക്താവിന് വാറണ്ടിയും അറ്റകുറ്റപ്പണികൾക്കുള്ള ഉടമ്പടിയും ലഭിക്കുകയാണെങ്കിൽ ആയത് സംയോജിത വിതരണമാണ്. ഇതിൽ ടി.വി യുടെ സപ്ലൈ ആണ് പ്രഥമ ഗണനീയമായിട്ടുള്ളത്. വാറണ്ടിയും അറ്റകുറ്റപ്പണിക്കുള്ള ഉടമ്പടിയും അനുബന്ധ വിതരണങ്ങൾ ആണ്.

7. വാർഷിക ടേണോവർ 20 ലക്ഷം വരെയുള്ള സ്ഥാപനങ്ങളുടെ സേവനങ്ങൾ

കേന്ദ്ര, സംസ്ഥാന സർക്കാരുകളുടേയും പ്രാദേശിക സർക്കാരുകളുടേയും മുൻവർഷത്തെ വാർഷിക വിറ്റുവരവ് 20 ലക്ഷം രൂപ വരെയോണെങ്കിൽ ജി.എസ്.ടി യിൽ നിന്നും ഒഴിവാക്കുന്നതാണ്.

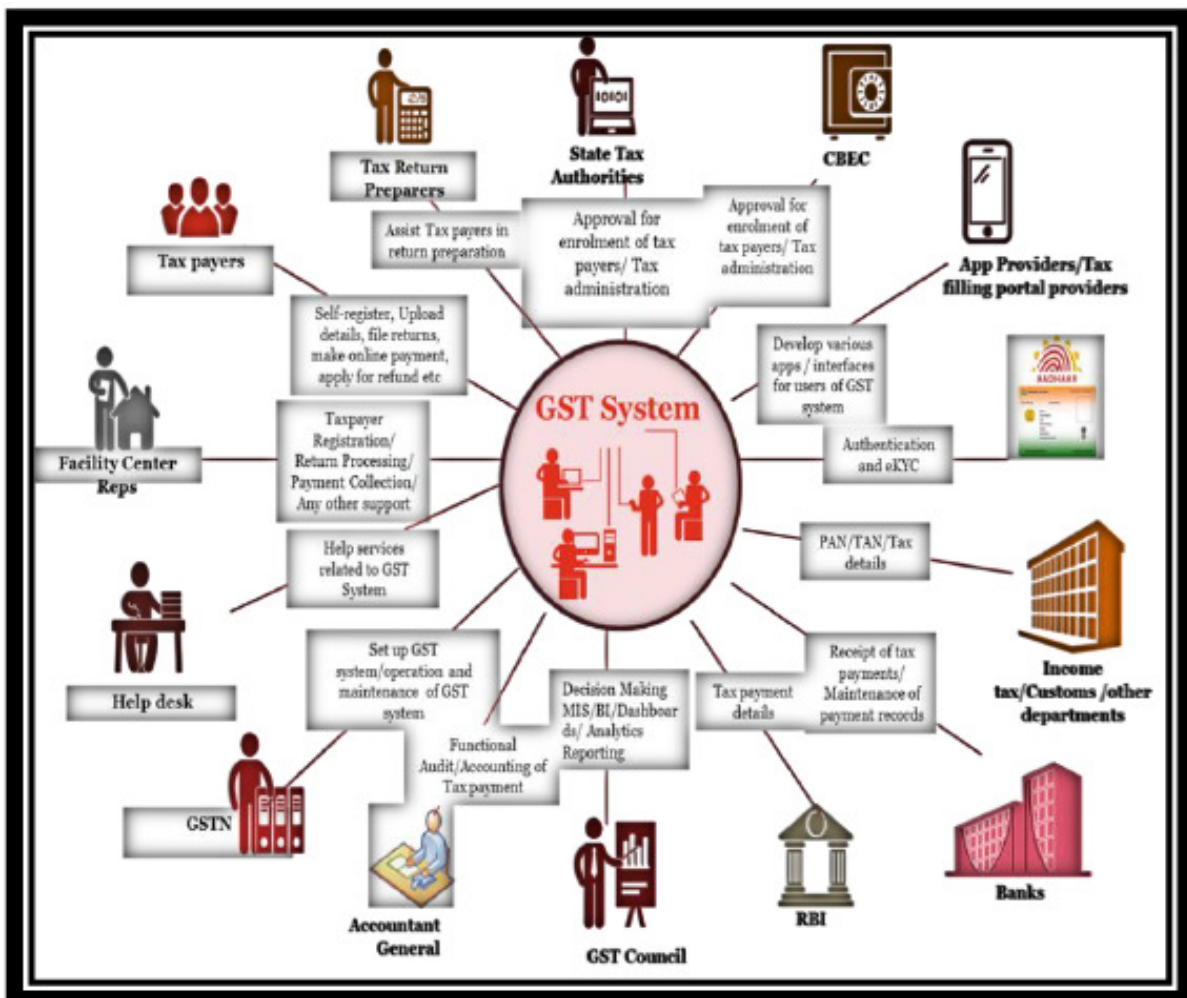
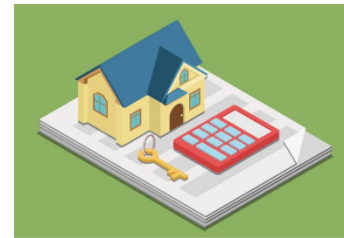
8. വാണിജ്യാവശ്യങ്ങൾക്കുള്ള വസ്തു വകകളിൽ നിന്നുള്ള വാടകയും ജി.എസ്.ടി യും

2017 ലെ സി.ജി.എസ്.ടി/കെ.ജി.എസ്.ടി ആക്റ്റിലെ ഷെഡ്യൂൾ II ക്രമ നം. 5(എ) പ്രകാരം സ്ഥാവര വസ്തുക്കളുടെ വാടക ജി.എസ്.ടി യുടെ പരിധിയിൽ വരുന്നതാണ്. സേവനം എന്ന വിഭാഗത്തിലാണ് വാടക ഉൾപ്പെടുത്തിയിരിക്കുന്നത്. എന്ത് ആവശ്യത്തിനാണെന്നതു കണക്കിലെടുത്താണ് ജി.എസ്.ടി നിശ്ചയിക്കുന്നത്.

- ആകെ വാർഷിക ടേണോവർ 20 ലക്ഷത്തിൽ അധികരിക്കുന്നില്ലെങ്കിൽ വാടകയിന്മേൽ ജി.എസ്.ടി ഈടാക്കേണ്ടതില്ല.
- വാണിജ്യാവശ്യങ്ങൾക്കുള്ള വസ്തു വകകളിൽ നിന്നുള്ള വാടകയിനത്തിലുള്ള ജി.എസ്.ടി യുടെ നിലവിലെ നിരക്ക് 18% (സി.ജി.എസ്.ടി-9% + കെ.ജി.എസ്.ടി-9%) ആണ്.
- വാടക തുകയിന്മേലാണ് ജി.എസ്.ടി ഈടാക്കേണ്ടത്.

• വാടകയ്ക്ക് നൽകുന്നത് താമസാവശ്യത്തിനാണെങ്കിൽ ജി.എസ്.ടി ബാധകമല്ല.

• നിയമത്തിലെ ഷെഡ്യൂൾ II ക്രമ നം. 2(എ) പ്രകാരം പാട്ടത്തിന്മേലോ, വാടകയിന്മേലോ, ലൈസൻസിന്മേലോ ഭൂമി കൈവശം വയ്ക്കുന്നതിനായി നൽകുന്നത് സേവനത്തിൽ ഉൾപ്പെടുന്നതാണ്. ഷെഡ്യൂൾ II ക്രമ നം. 2(എ) പ്രകാരം വാണിജ്യ, വ്യാവസായിക, താമസ കോംപ്ലക്സ് ഉൾപ്പെടെയുള്ള ഒരു കെട്ടിടം ഭാഗികമായോ പൂർണ്ണമായോ വ്യാപാരാവശ്യത്തിനോ വാണിജ്യാവശ്യത്തിനോ പാട്ടത്തിനോ, വാടകയ്ക്കോ നൽകിയാൽ ആയത് സേവനങ്ങളുടെ വിതരണമായി കണക്കാക്കേണ്ടതാണ്.



V

ജി.എസ്.ടി - വിവിധ ഉത്തരവുകൾ

1. ജി.എസ്.ടി - തദ്ദേശ സ്വയംഭരണ സ്ഥാപനങ്ങളിലെ മരാമത്ത് പ്രവൃത്തികളുടെ നിർവ്വഹണം

സ.ഉ(അച്ചടി)നം.87/2017/തസ്വഭവ തീയതി 01-11-2017 പ്രകാരം പുറപ്പെടുവിച്ച പ്രധാന നിർദ്ദേശങ്ങൾ താഴെ ചേർക്കുന്നു.

- 01-07-2017 നു ശേഷം നടപ്പാക്കിയ എല്ലാ പ്രവൃത്തികൾക്കും ജി.എസ്.ടി ബാധകമായിരിക്കുന്നതാണ്.
- സെക്രട്ടറിമാർ ജി.എസ്.ടി രജിസ്ട്രേഷൻ എടുക്കേണ്ടതാണ്.
- പ്രവൃത്തികളുടെ ബില്ലുകളിൽ നിന്നും 2% ടി.ഡി.എസ് ഇടാക്കേണ്ടതാണ്.
- ജി.എസ്.ടി ഉൾപ്പെടെയുള്ള വിലയാണ് ടെണ്ടർ ഫോറങ്ങളോടൊപ്പം ഇടാക്കേണ്ടത്.
- തദ്ദേശ സ്വയംഭരണ സ്ഥാപനങ്ങളിലെ വിവിധ സാധനങ്ങളുടെ വിൽപന നടത്തുമ്പോൾ ജി.എസ്.ടി ബാധകമാണ്. (അതാതു സമയത്തെ നോട്ടീഫിക്കേഷൻ പ്രകാരമുള്ള ജി.എസ്.ടി). പഴയ വാഹനങ്ങൾ, ഫർണിച്ചർ എന്നിവ ലേലം ചെയ്തു വിൽക്കുന്നതിന് ജി.എസ്.ടി ബാധകമാണ്. ജി.എസ്.ടി കൂടി ചേർത്തുള്ള തുക ലേലം കൊണ്ട വ്യക്തിയിൽ നിന്നും ഇടാക്കേണ്ടതാണ്.
- മരാമത്ത് പ്രവൃത്തികളുടെ ഇ.എം.ഡി/സെക്യൂരിറ്റി ഡെപ്പോസിറ്റ് എന്നിവയ്ക്ക് ജി.എസ്.ടി ബാധകമല്ല. എന്നാൽ PWD മാനുവലിലെ സെക്ഷൻ 2116 പ്രകാരം ഇ.എം.ഡി/സെക്യൂരിറ്റി ഡെപ്പോസിറ്റ് കണ്ടുകെട്ടുന്ന സാഹചര്യത്തിലും മരാമത്ത് പ്രവൃത്തികളുടെ റീടെൻഷൻ തുക മടക്കി നൽകുന്ന സാഹചര്യത്തിലും ജി.എസ്.ടി ബാധകമാകുന്നതാണ്.
- റോഡ് കട്ടിംഗിനായി അനുമതി നൽകുമ്പോൾ പുനർ നിർമ്മാണത്തിനായി Restoration ചാർജ്ജിന് ജി.എസ്.ടി ബാധകമാണ്.

- ഇന്ത്യൻ ഭരണഘടനയുടെ ആർട്ടിക്കിൾ 243ജി പ്രകാരം ത്രിതല പഞ്ചായത്തുകളും 243ഡബ്ല്യൂ പ്രകാരം നഗരസഭകളും ലഭ്യമാക്കുന്ന സേവനങ്ങൾക്ക് ജി.എസ്.ടി ബാധകമല്ല.

2. മരാമത്ത് പ്രവൃത്തികളുടെ കരാറുകാർക്ക് ജി.എസ്.ടി കോമ്പൻസേഷനു വേണ്ടിയുള്ള സെൽഫ് ഡിക്ലയറേഷന്റെ മാതൃക

- സ.ഉ(സാധാ)നം.2532/2018/തസാഭവ തീയതി 29-09-2018

ഉത്തരവു പ്രകാരം ജി.എസ്.ടി കോമ്പൻസേഷനു വേണ്ടിയുള്ള മാതൃക നിശ്ചയിച്ചു. ജി.എസ്.ടി കോമ്പൻസേഷൻ ലഭിക്കുന്നതിന് കരാറുകാർക്കും തദ്ദേശ സ്ഥാപനത്തിനും ജി.എസ്.ടി രജിസ്ട്രേഷൻ ഉണ്ടാകേണ്ടതാണ്.

3. സാധനങ്ങളും സേവനങ്ങളും സമാഹരിക്കലും മരാമത്ത് പ്രവൃത്തികളും ജി.എസ്.ടി യും - സ്പഷ്ടീകരണം

- സർക്കുലർ നം.18/2019/ഫിൻ തീയതി 01-03-2019
- PWD തയ്യാറാക്കുന്ന കാലികമായ കോസ്റ്റ് ഇൻഡക്സ് ഉൾപ്പെടുത്തി ഡി.എസ്.ആർ പ്രകാരം തയ്യാറാക്കുന്ന മരാമത്ത് പ്രവൃത്തികളുടെ എസ്റ്റിമേറ്റ് ജി.എസ്.ടി ഉൾപ്പെടുത്താതെ തയ്യാറാക്കേണ്ടതാണ്.
- നോൺ-ഡി.എസ്.ആർ ഇനങ്ങളിലും ജി.എസ്.ടി ഉൾപ്പെടുത്തരുത്.
- മരാമത്ത് പ്രവൃത്തികളുടേയും സാധനങ്ങളുടേയും സേവനങ്ങളുടേയും കരാറുകാർക്ക് ജി.എസ്.ടി രജിസ്ട്രേഷൻ ഉണ്ടാകേണ്ടതാണ്.
- കരാറുകാർ കോട്ട് ചെയ്യുന്ന നിരക്കുകളിൽ ജി.എസ്.ടി ഒഴികെയുള്ള എല്ലാ നികുതികളും തീരുവകളും നിർമ്മാണ തൊഴിലാളി ക്ഷേമനിധി വിഹിതവും ഉൾപ്പെടുത്തേണ്ടതാണ്.
- വാങ്ങലുകളോ, സേവനങ്ങളോ, രണ്ടും കൂടിയോ അല്ലെങ്കിൽ മരാമത്ത് പ്രവൃത്തികളോ അന്തിമമാക്കുമ്പോൾ ആകെ എസ്റ്റിമേറ്റ് തുക കണക്കാക്കേണ്ടത് ജി.എസ്.ടി ഒഴിവാക്കി ആകേണ്ടതാണ്.

- കുറഞ്ഞ നിരക്ക് കോട്ട് ചെയ്ത കരാറുകാരനെ (L1) തീരുമാനിക്കുന്നതിനായി, കരാറുകാർ കോട്ട് ചെയ്ത, ജി.എസ്.ടി തുക ഒഴിവാക്കിയുള്ള നിരക്കുകൾ പരിഗണിക്കേണ്ടതാണ്.
- ഭരണാനുമതിയിൽ എസ്റ്റിമേറ്റ് തുകയും ജി.എസ്.ടി യും വേറിട്ടു കാണിക്കേണ്ടതാണ്.
- വാങ്ങലുകളുടേയും മരാമത്ത് പ്രവൃത്തികളുടേയും ബിൽ തുക അനുവദിക്കുമ്പോൾ കരാർ നിരക്കനുസരിച്ചുള്ള ആകെ തുകയും ബാധകമായ ജി.എസ്.ടി തുകയും നൽകേണ്ടതാണ്.
- ജി.എസ്.ടി നിരക്കിൽ എന്തെങ്കിലും വ്യതിയാനം ഉണ്ടായാൽ (കൂടുതലോ കുറവോ) ബില്ലുകൾ തയ്യാറാക്കുന്ന സമയത്ത് ക്രമീകരിക്കേണ്ടതാണ്.
- ജി.എസ്.ടി ഒഴികെയുള്ള തുകയിൽ നിന്നാണ് ടി.ഡി.എസ് നടത്തേണ്ടത്.
- ജി.എസ്.ടി ആയി കുറവു ചെയ്ത തുക മാസം അവസാനിച്ചതിനുശേഷം 10 ദിവസത്തിനകം സർക്കാരിലേക്ക് ഒടുക്കേണ്ടതാണ്.
- കുറവു ചെയ്ത തുകയുടെ വിശദാംശം ഉൾപ്പെടുന്ന ഒരു സർട്ടിഫിക്കറ്റ് കരാറുകാരന് നൽകേണ്ടതാണ്.

4. നിർവ്വഹണ ഉദ്യോഗസ്ഥരും ജി.എസ്.ടി രജിസ്ട്രേഷനും

- സർക്കുലർ നം. ഡി.എ.1/87/2019-തസ്വഭവ തീയതി 8-9-2020
- മറ്റ് വകുപ്പുകളിലെ ഉദ്യോഗസ്ഥർ തദ്ദേശ സ്വയംഭരണ സ്ഥാപനങ്ങളുടെ പദ്ധതി നിർവ്വഹണവുമായി ബന്ധപ്പെട്ട് സാധനങ്ങൾ പർച്ചേസ് ചെയ്യുമ്പോൾ സെക്രട്ടറിയുടെ GSTIN ലേക്ക് തന്നെ തുക ഒടുക്കാവുന്നതാണെന്നും ഉദ്യോഗസ്ഥർ പ്രത്യേക GST രജിസ്ട്രേഷൻ എടുക്കേണ്ടതില്ല എന്നും 8-3-2019 ലെ സർക്കുലർ പ്രകാരം നിർദ്ദേശിച്ചിരുന്നു. എന്നാൽ, 8-9-2020 ലെ സർക്കുലർ പ്രകാരം പുറപ്പെടുവിച്ച അധിക മാർഗ്ഗനിർദ്ദേശങ്ങൾ പ്രകാരം എല്ലാ ഡി.ഡി.ഒ മാറ്റം ജി.എസ്.ടി ടി.ഡി.എസ് (ടാക്സ് ഡിഡക്ടർ) എടുക്കേണ്ടതാണെന്ന് നിർദ്ദേശിച്ചിട്ടുണ്ട്.

വകുപ്പുകളിലെ ഉദ്യോഗസ്ഥർ സാധനങ്ങൾ വാങ്ങുമ്പോൾ അവരുടെ പേരിലുള്ള രജിസ്ട്രേഷൻ ഉപയോഗിക്കേണ്ടതാണ്.

- എല്ലാ തദ്ദേശ സ്ഥാപനങ്ങളും ജി.എസ്.ടി ജനറൽ രജിസ്ട്രേഷൻ എടുക്കേണ്ടതും അതാതുമാസം ശേഖരിക്കുന്ന ജി.എസ്.ടി വിഹിതം തൊട്ടടുത്ത മാസം തന്നെ ഒടുക്കേണ്ടതുമാണ്. **GSTR-1** റിട്ടേൺ (വിശദമായ റിട്ടേൺ) 11-ാം തീയതിക്കകവും **GSTR-3B** യിലെ റിട്ടേൺ (സമ്മറി റിട്ടേൺ) 20-ാം തീയതിക്കകവും ഫയൽ ചെയ്യേണ്ടതാണ്. വരവില്ലെങ്കിൽ **NIL** റിട്ടേൺ ഫയൽ ചെയ്യേണ്ടതാണ്.
- രണ്ടര ലക്ഷത്തിനു മുകളിൽ കരാർ തുക വരുന്നതും ജി.എസ്.ടി ബാധകമായ തുമായ സാധനങ്ങൾ വാങ്ങുമ്പോഴും പ്രവൃത്തികൾ നടത്തുമ്പോഴും ആണ് ജി.എസ്.ടി ടി.ഡി.എസ് വരുത്തേണ്ടത്.
- സർക്കാർ-അർദ്ധ സർക്കാർ, ജി.എസ്.ടി വകുപ്പ് കാലാകാലങ്ങളിൽ നിർദ്ദേശിക്കുന്ന സ്ഥാപനങ്ങൾ എന്നിവയുടെ തുകയിൽ നിന്നും ടി.ഡി.സ് കിഴിവ് വരുത്തേണ്ടതില്ല.
- ജി.എസ്.ടി കിഴിവു വരുത്തിയാൽ തൊട്ടടുത്ത മാസം പത്താം തീയതിക്കകം ജി.എസ്.ടി.ആർ-7 റിട്ടേൺ ഫയൽ ചെയ്യേണ്ടതാണ്. കിഴിവു നടത്തിയിട്ടില്ലെങ്കിൽ ജി.എസ്.ടി.ആർ-7 റിട്ടേൺ ഫയൽ ചെയ്യേണ്ടതില്ല.

5. ടെണ്ടർ ഫോറങ്ങളുടെ ജി.എസ്.ടി നിരക്ക്




- വകുപ്പുകൾ വിൽപന നടത്തുന്ന പ്രിൻ്റഡ് ടെണ്ടർ ഫോറങ്ങൾക്ക് 12% (6% + 6%) ജി.എസ്.ടി ഈടാക്കേണ്ടതും റിട്ടേൺ സമർപ്പിക്കുമ്പോൾ ഒടുക്കേണ്ടതുമാണ്.


- ഇ-ടെണ്ടർ എന്നത് വകുപ്പു നൽകുന്ന സേവനമായാണ് കണക്കാക്കുന്നത്. ഇ-ടെണ്ടർ ഫോറങ്ങളുടെ ജി.എസ്.ടി നിരക്ക് 18% (9% + 9%) ആണ്. വകുപ്പ് നേരിട്ട് ജി.എസ്.ടി തുക ഈടാക്കേണ്ടതില്ല. ആയത് കരാറുകാരൻ റിവേഴ്സ് ചാർജ്ജ് അടിസ്ഥാനത്തിൽ റിട്ടേൺ ഫയൽ ചെയ്യുമ്പോൾ ഒടുക്കുന്നതാണ്.

(കേരള ജി.എസ്.ടി വകുപ്പിന്റെ വെബ്സൈറ്റിലെ ജി.എസ്.ടി എഫ്.എ.ക്യു വിൽ നൽകിയതു പ്രകാരമുള്ള നിരക്കുകളാണ് സൂചിപ്പിച്ചിട്ടുള്ളത്).

6. മറ്റു സാധനങ്ങളുടേയും സേവനങ്ങളുടേയും ജി.എസ്.ടി നിരക്ക്



Ministry of Finance - Department of Revenue
Central Board of Indirect Taxes and Customs
 Goods and Services Tax



- ഇ-വേസ്റ്റ് - 5% (2.5% + 2.5%)
- പ്ലാസ്റ്റിക് വേസ്റ്റ്/സ്ക്രാപ്പ് - 18% (9% + 9%)
- ഇരുമ്പ്/കോപ്പർ/അലൂമിനിയം മാലിന്യങ്ങളും അവശിഷ്ടങ്ങളും - 18% (9% + 9%)
- പേപ്പർ സ്ക്രാപ്പ് - 5% (2.5% + 2.5%)



റഫറൻസ്

- The Central Goods and Services Tax Act, 2017 (Act No. 12 of 2017) (CGST ACT, 2017)
 - The Integrated Goods and Services Tax Act, 2017 (Act NO. 13 of 2017) (IGST ACT, 2017)
 - The Kerala State Goods and Services Tax Act, 2017 (Act 20 of 2017) (SGST ACT, 2017)
 - Constitution of India (Relevant Articles)
 - Various Rules
 - Various Notifications
- Websites
- <https://keralataxes.gov.in/>
 - <http://www.gstcouncil.gov.in/>
 - <https://www.gst.gov.in/>
 - <https://cbic-gst.gov.in/>

നന്ദി....

കൈപ്പുസ്തകത്തിന്റെ ആദ്യ വായനക്കാരായ

ശ്രീ.ആർ.വൈദ്യനാഥൻ, സുപ്രണ്ട്,
സെൻട്രൽ ബോർഡ് ഓഫ് ഇൻഡയറക്ട് ടാക്സസ് ആന്റ് കസ്റ്റംസ്...
കെ.എസ്.എ.ഡി യിലെ ഓഡിറ്റ് ഓഫീസർമാരായ
ശ്രീ.അജിമോൻ.പി.പി, ശ്രീമതി.കെ.വി.സുസ്മിത

തയ്യാറാക്കിയത്

സി.എസ്.സന്തോഷ്, ഓഡിറ്റ് ഓഫീസർ
കെ.എസ്.എ.ഡി,
ജില്ലാ ഓഡിറ്റ് കാര്യാലയം, പാലക്കാട്
9447594110
cscholayilttm@gmail.com

സ്വകാര്യ ആവശ്യത്തിനായി തയ്യാറാക്കിയ കൈപ്പുസ്തകം
ഒന്നാം പതിപ്പ്

തത്തമംഗലം,
19-10-2021

കുറിപ്പുകൾ

A series of horizontal dashed lines for writing notes.